



L.dz. 1892/2024

OFERENT
(według listy Zamawiającego)

ZAPROSZENIE
DO ZŁOŻENIA OFERTY NA WYKONANIE ROBÓT W ZAKRESIE NAPRAWY USZKODZEŃ SKARP
NASYPÓW W CZTERECH LOKALIZACJACH W PASIE DROGOWYM AUTOSTRADY A4 KATOWICE –
KRAKÓW.

I. WPROWADZENIE

Stalexport Autostrada Małopolska S.A. (dalej jako: „SAM S.A.” lub „Zamawiający”), jako Koncesjonariusz autostrady płatnej A4 na odcinku od Katowic do Krakowa (dalej jako: „Autostrada”) pełni obowiązki Zarządcy tej drogi. W zakresie tych obowiązków leży również wykonywanie robót o charakterze inwestycyjnym, utrzymaniomowym i zabezpieczającym, w tym również koniecznych napraw uszkodzonych skarp korpusu drogowego.

II. PRZEDMIOT I ZAKRES ZAMÓWIENIA

1. Przedmiot zamówienia

Zamawiający zamierza zlecić roboty (dalej jako „Roboty”) w zakresie odtworzenia skarp, uszkodzonych w wyniku intensywnych opadów atmosferycznych. Uszkodzenia skarp mają charakter wymycia gruntu (istniejącego materiału wbudowanego w uszkodzone skarpy) oraz lokalnych osuwisk. Roboty będą polegały między innymi na usunięciu materiału z osuwiska, usunięciu nawodnionego i luźnego gruntu znajdującego się w skarpie (w miejscu, gdzie powstał klin osuwiska) i u podnóża skarp oraz jego wywozie, wypełnieniu ubytków materiałem filtracyjnym z dowozu wraz z wykonaniem zabezpieczenia przed ponownym osuwaniem się gruntu, zagęszczeniem zabudowanego materiału i oczyszczeniem skarpy oraz wykonaniem pozostałych robót towarzyszących - wymienionych poniżej (zakres prac jest uzależniony od charakteru uszkodzenia). Po uzupełnieniu skarp, zostaną one wyprofilowane w celu odtworzenia ich stanu przed uszkodzeniem. Ponadto uporządkowane zostanie otoczenie w sąsiedztwie miejsc, gdzie wykonywane będą Roboty.

Całość prac prowadzona będzie na terenie położonym w obrębie pasa drogowego Autostrady.

2. Zakres zamówienia

Zamawiający poniżej określa zakres zamówienia, które będzie przedmiotem umowy o roboty budowlane (dalej jako: „Umowa”) zawartej z wybranym w wyniku niniejszego postępowania kwalifikacyjnego oferentem (dalej jako: „Oferent”).



2.1. LOKALIZACJA MIEJSC WYKONYWANIA ROBÓT, PRZEDMIAR¹ I ZAKRES ROBÓT:

Roboty należy wykonać w miejscach uszkodzeń skarp w niżej wymienionych lokalizacjach:

- A. osunięcie skarpy korpusu drogowego na jezdni głównej autostrady A-4 Kraków-Mysłowice, zlokalizowane w rejonie km 348+510 przy jezdni w kierunku Krakowa,
- B. miejscowe rozmycie skarpy korpusu drogowego zlokalizowanej na węźle Brzęczkowice, przy łącznicy relacji Katowice- Cieszyn,
- C. osunięcie skarpy zbiornika retencyjnego w rejonie obiektu mostowego nr 10 zlokalizowanego w rejonie km 348+100 kierunek Kraków,
- D. zarysowanie/oberwanie skarpy na ścianie północnej i zachodniej zbiornika retencyjnego w rejonie km 348+250 kierunek Katowice.

2.1.A. Skarpa nasypu w km 348+510 - strona południowa autostrady przy jezdni głównej – kier. Kraków.

2.1.A.1. OPIS USZKODZENIA:

- wymycie skarpy sięgające do krawędzi jezdni – osuwisko składające się z humusu i materiału konstrukcyjnego nasypu,
- osunięcie materiału z osuwiska (klina odłamu) na jezdnię drogi serwisowej (zanieczyszczenie drogi serwisowej - ul. Kolejowej i rowu skarpowego) znajdującej się u podnóża korpusu drogowego - materiał częściowo usunięty z jezdni dla udroźnienia przejazdu drogą serwisową,
- uszkodzenie ogrodzenia z siatki w wyniku osunięcia się materiału ze skarpy,
- podmycie słupków bariery ochronnej na autostradzie,
- wypłukanie żwiru z opaski żwirowej,
- odstonięcie pali fundamentowych ekranu akustycznego.

2.1.A.2.ZAKRES USZKODZENIA SKARPY:

- szerokość płaszczyzny osuwiska – średnio 12,0 m,
- średnia głębokość osuwiska – 1,5 m (mając na uwadze konieczność schodkowania osuwiska w celu wypełnienia nowym materiałem),
- wysokość płaszczyzny skarpy (od dna rowu do linii wyznaczonej przez krawędź jezdni) - 15,5 m.

2.1.A.3.OBMIARY ROBÓT:

- usunięcie gruntu w rejonie osuwiska wraz z jego utylizacją w celu wykonania schodkowania z pochyleniem schodków 3 % - ilości według szacunków Oferenta,

¹ Zwraca się uwagę na ryczałtowy charakter Umowy. Zamawiający dołożył należytej staranności na etapie przygotowania niniejszego Zaproszenia, ale nie wyklucza się konieczności wykonania robót w ilościach innych niż opisane, w celu wykonania zadania w sposób kompleksowy i zgodnie z zasadami sztuki budowlanej. Podany przedmiar Robót należy zatem traktować jako orientacyjny, a Oferent powinien dokonać jego weryfikacji na podstawie oględzin w terenie. Roboty obejmują zatem wszelkie prace konieczne do wykonania, choćby nie były wyraźnie wskazane w niniejszym Zaproszeniu do złożenia oferty, o ile były one przewidywalne w chwili składania oferty przez Oferenta działającego z należytą starannością.

- odbudowa skarpy z kruszywa – dolomit frakcji 4 - 31,5 – 223 m³ (biorąc pod uwagę konieczność schodkowania osuwiska) - stabilizacja poprzez zagęszczanie warstwami mechanicznie;
- warstwa nawierzchniowa (elewacyjna) o gr. 0,3 m z dolomitu frakcji 31,5 – 63,0 lub 63 - 150 – 56 m³ (warstwa dociskowa),
- usunięcie zanieczyszczeń z drogi serwisowej i usunięcie materiału zdeponowanego za przedmiotową drogą wraz z wywiezieniem i utylizacją – 5 m x 15 m,
- naprawa (ustawienie nowego) uszkodzonego ogrodzenia z siatki na długości - 15 m,
- ułożenie obrzeży betonowych 8x30x100 prefabrykowanych na podsypce cementowo - piaskowej 1:4 o gr. 0,10 m wraz z wypełnieniem spoin zaprawą cementową – piaskową 1:4 gr. 0,10 m – 60 m wraz z zabudowaniem łapacza oraz dodatkowego wpustu deszczowego,
- odtworzenie rowu ziemnego na dł. 15 m,
- odtworzenie opaski żwirowej na dł. 12 m,
- odtworzenie bariery ochronnej oraz dodatkowe zakotwienie odsłoniętych słupków (obetonowanie) – na dł. 20 m (5 x 4 m),
- obsianie trawą skarp przyległych do miejsca wykonanej naprawy z wypełnieniem narzutem kamiennym, rowu oraz terenu przyległego do rowu – obmiar według szacunków Oferenta,
- usunięcie tymczasowego zabezpieczenia przed rozmywaniem skarpy wykonanego z masy bitumicznej na zimno wraz z odwozem i utylizacją materiału usuniętego - na dł. ok. 20 m,

2.1.A.4. Technologia naprawy uszkodzenia skarpy:

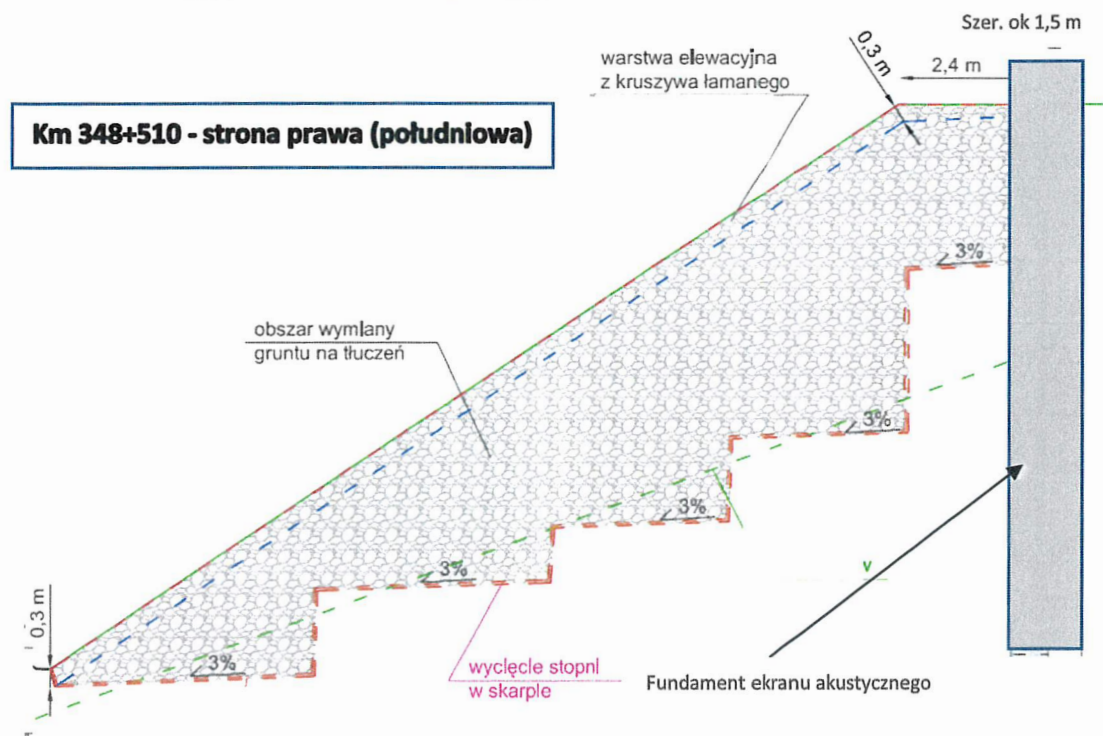
Roboty obejmują, ale nie ograniczają się do niżej wymienionego zakresu:

- i. Usunięcie wymytego i nawodnionego materiału (gruntu i kruszywa) znajdującego się w rejonie osuwiska i zsuwu, wraz z odwozem i utylizacją przeprowadzoną zgodnie z Ustawą o odpadach, poza Pasem Drogowym Autostrady;
- ii. Przygotowanie skarpy nasypu drogowego do wypełnienia materiałem filtracyjnym - wykonanie profilowania skarpy z zastosowaniem techniki schodkowania - wyprofilowanie wycięcia stopni w skarpie z nachyleniem schodków 3 % (wraz z odwozem i utylizacją gruntu przeprowadzoną zgodnie z Ustawą o odpadach):
- iii. Naprawa powierzchni wyptukanej skarpy nasypu drogowego – uzupełnienie ubytków skarp materiałem filtracyjnym z zastosowaniem metody schodkowej:
 - Odbudowa skarpy z kruszywa (np. dolomit frakcji 4 - 31,5 mm);
 - Warstwa elewacyjna - zewnętrzna warstwa skarpy, dociskowa, o gr. ok. 0,3 m (np. z dolomitu frakcji 31,5 – 63 lub 63 - 150) stabilizująca skarpe i zabezpieczająca fundament ekranu akustycznego.
- iv. Roboty uzupełniające:
 - Wykonanie obrzeża przykrawędziowego na ławie betonowej wraz z łapaczem i ze spustem;
 - Odtworzenie bariery ochronnej wraz z zakotwieniem słupków,
 - Odtworzenie (oczyszczenie i wyprofilowanie) ziemnego rowu skarpowego;
 - Odtworzenia ogrodzenia autostradowego;



- Odtworzenie opaski żwirowej;
- Rekultywacja terenu:
 - Oczyszczenie skarp oraz rowu z zanieczyszczeń zalegających w rowie w obrębie osuwiska (gruntu z osuwiska, kamieni) wraz z ich wydobyciem poza obręb rowu i wywiezieniem na wysypisko oraz utylizacją, przeprowadzoną zgodnie z Ustawą o odpadach,
 - Wyprofilowanie skarp rowów z nadaniem odpowiedniego regularnego profilu o pochyleniu zapewniającym ich stateczność oraz swobodny spływ wód opadowych
 - Obsianie trawą skarp przyległych do miejsca naprawy, rowu oraz terenu przyległego do rowu;
 - Przywrócenie otoczenia miejsc wykonywania Robót do stanu, jaki występował przed uszkodzeniem skarpy,
- Usunięcie tymczasowego zabezpieczenia przed dalszym wymywaniem skarpy, wykonanego z masy bitumicznej,
- Zapewnienie zmienionej organizacji ruchu na czas Robót (na Autostradzie i drodze serwisowej).

PRZEKRÓJ SKARPY W MIEJSCU WYKONYWANIA ROBÓT



UWAGI DOTYCZĄCE TECHNOLOGII WYKONYWANIA ROBÓT

Materiał należy formować warstwami o grubości 0,4 m, poczynając od podstawy skarpy, w kierunku jej korony. Poszczególne warstwy nasypowe należy zagęszczać co najmniej poprzez 2 - krotne dociśnięcie wbudowywanego materiału do podłoża, za pomocą łyżki koparki - technologią uzgodnioną z Zamawiającym i Niezależnym Inżynierem. W ten sam sposób należy dogęścić warstwę elewacyjną skarpy wykopu drogowego.

W przypadku wystąpienia opadów atmosferycznych podczas realizacji robót oraz na zakończenie dnia pracy, odsłonięte w wykopie grunty spoiste należy bezzwłocznie zabezpieczyć przed opadami atmosferycznymi, np. za pomocą folii ochronnej kotwionej do podłoża.



2.1.B. Skarpa nasypu zlokalizowanego na węźle Brzęczkowice przy łącznicy relacji Katowice - Cieszyn.

2.1.B.1. OPIS USZKODZENIA:

- wymycie skarpy sięgające do krawędzi jezdni – humusu i materiału konstrukcyjnego nasypu,
- wyflukanie materiału do umocnionego rowu odwadniającego, znajdującego się u podnóża korpusu drogowego - materiał częściowo usunięty dla udroźnienia rowu skarpowego,
- uszkodzenie ogrodzenia z siatki w wyniku osunięcia się materiału ze skarpy,
- podmycie podwaliny ekranu akustycznego oraz opaski żwirowej,

2.1.B.2.ZAKRES USZKODZENIA SKARPY:

- szerokość płaszczyzny osuwiska – średnio 4,0 m,
- średnia głębokość osuwiska – 1 m (mając na uwadze konieczność schodkowania osuwiska w celu wypełnienia nowym materiałem),
- wysokość płaszczyzny skarpy (od dna rowu do linii wyznaczonej przez krawędź jezdni) – 10,0 m.

2.1.B.3.OBMIARY ROBÓT:

- usunięcie gruntu w rejonie osuwiska wraz z jego utylizacją w celu wykonania schodkowania z pochyleniem schodków 3 % - ilości według szacunków Oferenta,
- odbudowa skarpy z kruszywa dolomitowego o różnym uziarnieniu - 40 m³ (biorąc pod uwagę konieczność schodkowania osuwiska) - stabilizacja poprzez zagęszczanie warstwami mechanicznie;
- odtworzenie opaski żwirowej na dł. 4 m,
- obsianie trawą skarp przyległych do miejsca wykonanej naprawy z wypełnieniem narzutem kamiennym, rowu oraz terenu przyległego do rowu – obmiar według szacunków Oferenta,

2.1.B.4.Technologia naprawy uszkodzenia skarpy:

Roboty obejmują, ale nie ograniczają się do niżej wymienionego zakresu:

- Usunięcie wymytego i nawodnionego materiału znajdującego się w rejonie osuwiska i zsuwu, wraz z odwozem i utylizacją przeprowadzoną zgodnie z Ustawą o odpadach, poza Pasem Drogowym Autostrady;
- Przygotowanie skarpy nasypu drogowego do wypełnienia materiałem - wykonanie profilowania skarpy z zastosowaniem techniki schodkowania - wyprofilowanie wycięcia stopni w skarpie z nachyleniem schodków 3 % (wraz z odwozem i utylizacją gruntu przeprowadzoną zgodnie z Ustawą o odpadach);
- Naprawa powierzchni wyflukanej skarpy nasypu drogowego – uzupełnienie ubytków skarp materiałem filtracyjnym z zastosowaniem metody schodkowej:
 - Odbudowa skarpy z kruszywa (np. dolomit 4 - 31,5 mm lub 31,5-63);
- Roboty uzupełniające:
 - Oczyszczenie rowu skarpowego;
 - Odtworzenie opaski żwirowej;

- Rekultywacja terenu: oczyszczenie skarpy oraz rowu z roślinności (trawa, krzewy, samosiejki) oraz innych zanieczyszczeń wraz z ich wydobyciem poza obręb rowu i wywiezieniem na wysypisko oraz utylizacją, przeprowadzoną zgodnie z Ustawą o odpadach,
- Obsianie trawą skarpy przyległych do miejsca naprawy, rowu oraz terenu przyległego do rowu;
- Przywrócenie otoczenia miejsc wykonywania Robót do stanu, jaki występował przed uszkodzeniem skarpy,
- Zapewnienie zmienionej organizacji ruchu na czas Robót (na Autostradzie).

2.1.C. Skarpa zbiornika retencyjnego nr 1 zlokalizowanego w rejonie km 348+100 kierunek Kraków w rejonie obiektu mostowego nr 10 - osunięcie skarpy.

2.1.C.1. OPIS USZKODZENIA:

- osunięcie humusu na powierzchni od umocnienia płytami żelbetowymi sięgające do krawędzi miski zbiornika – humusu oraz zsunięcie się gruntu do zalanej części zbiornika, poniżej zwierciadła wody,

2.1.C.2.ZAKRES USZKODZENIA SKARPY:

- szerokość płaszczyzny osuwiska – średnio 12,5 m,
- głębokość osuwiska – 0,15 m,
- wysokość płaszczyzny skarpy (od górnej krawędzi umocnienia płytami betonowymi do linii wyznaczonej przez górę miski zbiornika) – 6,1 m.

2.1.C.3.OBMIARY ROBÓT:

- usunięcie gruntu w rejonie osuwiska wraz z jego utylizacją - ilości według szacunków Oferenta,
- odbudowa skarpy z humusu – 11,5 m³ - stabilizacja poprzez zagęszczanie mechanicznie;
- zabezpieczenie nowo odtworzonej warstwy przed ponownym osunięciem i rozmywaniem,
- obsianie trawą skarpy odtworzonej – obmiar według szacunków Oferenta,

2.1.C.4.Technologia naprawy uszkodzenia skarpy:

Roboty obejmują, ale nie ograniczają się do niżej wymienionego zakresu:

- i. Usunięcie obsuniętego materiału znajdującego się w obszarze zsuwu, wraz z odwozem i utylizacją przeprowadzoną zgodnie z Ustawą o odpadach, poza Pasem Drogowym Autostrady;
- ii. Przygotowanie skarpy do wypełnienia materiałem - wykonanie zabezpieczenia przed ponownym osunięciem - według propozycji Oferenta,
- iii. Naprawa skarpy – uzupełnienie ubytku skarpy humusem,
- iv. Roboty uzupełniające:
 - Oczyszczenie zbiornika retencyjnego z namotu w zakresie i ilości gruntu z osuwiska (odpompowanie wody ze zbiornika);
 - Rekultywacja terenu po wykonaniu robót,
 - Wyprofilowanie skarpy z nadaniem odpowiedniego regularnego profilu o pochyleniu zapewniającym jej stateczność,
 - Obsianie trawą skarpy w miejscu naprawy oraz terenu przyległego do naprawionej skarpy (w przypadku zanieczyszczenia urobkiem);



- Przywrócenie otoczenia miejsca wykonywania Robót do stanu, jaki występował przed uszkodzeniem skarpy.

2.1.D. Skarpa zbiornika retencyjnego nr 2 zlokalizowanego w rejonie km 348+250 kierunek Katowice - zarysowanie/oberwanie skarpy na ścianie północnej i zachodniej.

2.1.D.1. OPIS USZKODZENIA:

- osunięcie na powierzchni sięgającej do krawędzi miski zbiornika – humusu,

2.1.D.2.ZAKRES USZKODZENIA SKARPY:

- szerokość płaszczyzny osuwiska – średnio 13,0 m,
- głębokość osuwiska – 0,15 m,
- wysokość płaszczyzny osuniętej skarpy (do linii wyznaczonej przez górę miski zbiornika) - 1,5 m.

2.1.D.3.OBMIARY ROBÓT:

- usunięcie gruntu w rejonie osuwiska wraz z jego utylizacją - ilości według szacunków Oferenta,
- odbudowa skarpy z humusu – 3 m³ - stabilizacja poprzez zagęszczanie mechanicznie;
- zabezpieczenie nowo odtworzonej warstwy przed ponownym osunięciem i rozmywaniem,
- obsianie trawą skarpy odtworzonej – obmiar według szacunków Oferenta,

2.1.D.4.Technologia naprawy uszkodzenia skarpy:

Roboty obejmują, ale nie ograniczają się do niżej wymienionego zakresu:

- Usunięcie obsuniętego materiału znajdującego się w obszarze zsuwu, wraz z odwozem i utylizacją przeprowadzoną zgodnie z Ustawą o odpadach, poza Pasem Drogowym Autostrady;
- Przygotowanie skarpy do wypełnienia materiałem - wykonanie zabezpieczenia przed ponownym osunięciem - według propozycji Oferenta,
- Naprawa skarpy – uzupełnienie ubytku skarpy humusem,
- Roboty uzupełniające:
 - Rekultywacja terenu po wykonaniu robót,
 - Wyprofilowanie skarpy z nadaniem odpowiedniego regularnego profilu o pochyleniu zapewniającym jej stateczność,
 - Obsianie trawą skarpy w miejscu naprawy oraz terenu przyległego do naprawionej skarpy (w przypadku zanieczyszczenia urobkiem);
 - Przywrócenie otoczenia miejsca wykonywania Robót do stanu, jaki występował przed uszkodzeniem skarpy.

ROBOTY TOWARZYSZĄCE:

- Przedstawiony powyżej w punktach II.2.1.A. do II.2.1.D. zakres Robót jest zakresem orientacyjnym, a Oferent powinien dokonać jego szczegółowej oceny. Zamawiający do niniejszego Zaproszenia do złożenia oferty (dalej jako: „Zaproszenie”) załącza zdjęcia miejsc, w których będą prowadzone Roboty (**Załącznik nr 1**) oraz fragment z mapy sytuacyjno-wysokościowej i widok terenu (**Załącznik nr 2**), dla ewentualnych koniecznych korekt w zakresie doboru technologii wykonywania Robót i dokonania prawidłowej wyceny oferty (dalej jako: „Oferta”). Jeżeli dla skutecznego wykonania Robót niezbędnym będzie (w ocenie Oferenta)

wykonanie Robót dodatkowych, nieujętych w wykazie powyżej, należy takie Roboty uwzględnić i wycenić w Ofercie.

3. Informacje dotyczące prowadzenia Robót

- nadzór nad Robotami w imieniu Zamawiającego będzie prowadził Niezależny Inżynier – AYESA Polska Sp. z o.o., ul. Piaskowa 20, 41-404 Mysłowice (dalej także jako: „Niezależny Inżynier”). Niezależny Inżynier mianuje osobę do sprawowania nadzoru i pełnienia obowiązków Inspektora Nadzoru.
- przed rozpoczęciem Robót firma, z którą zostanie podpisana Umowa (dalej jako: „Wykonawca”) poda, kto będzie pełnił rolę Kierownika Robót,
- Wykonawca zapewni podczas wykonywania Robót właściwą ich organizację oraz organizację ruchu na Autostradzie i bezpieczeństwa osób trzecich, zgodnie z obowiązującymi przepisami prawa (Zamawiający dopuszcza oznakowanie zgodnie ze schematami będącymi w posiadaniu Zamawiającego sporządzonymi w oparciu o Zarządzenie Generalnego Dyrektora Dróg Krajowych i Autostrad nr 18 z dnia 26 lipca 2022 r. w sprawie typowych schematów oznakowania robót i pomiarów diagnostycznych robót prowadzonych w pasie drogowym) lub oznakowanie ustawione na podstawie opracowanego przez Wykonawcę indywidualnie projektu czasowej organizacji ruchu łącznie z wymaganymi opiniami i zatwierdzeniami uzyskanymi przez Wykonawcę). Sposób oznakowania Robót należy uzgodnić z Niezależnym Inżynierem i Zamawiającym. Utrudnienia w ruchu nie mogą być utrzymywane poza godzinami wykonywania Robót.
- W celu wykonania prac wymagających dostępu z jezdni autostrady, Wykonawca zapewni stosowną organizację ruchu na czas Robót. Roboty wymagające zawężenia do jednego pasa ruchu na jezdni Autostrady będą wykonywane w nocy - w godzinach od 21:00 do 6:00.
- Przed rozpoczęciem wykonywania Robót Wykonawca jest zobowiązany do sporządzenia stosownego projektu Technologii i Organizacji Robót – PTiOR i jest zobowiązany do uzyskania akceptacji Niezależnego Inżyniera i zatwierdzenia przez Zamawiającego.

III. CENA ZA WYKONANIE ROBÓT

1. W Ofercie należy podać cenę netto i brutto za wykonanie Robót (Cena). Cena będzie podana w rozbiciu na elementy robót wymienione w punktach II.2.1.A.3 -II.2.1.D.3. W przypadku podpisania z Oferentem Umowy na wykonanie Robót, Zamawiający może poprosić Wykonawcę o przedstawienie szczegółowej wyceny w oparciu o KNR.
2. Cena za wykonanie robót będzie stała, niezmienna, będzie miała charakter ryczałtowy i będzie uwzględniać wszystkie nakłady konieczne do ich prawidłowej realizacji, to jest między innymi:
 - koszty bezpośrednie organizacji i wykonania wszystkich Robót opisanych w punktach II.2.1.A. do II.2.1.D. powyżej oraz robót towarzyszących i pomocniczych (ewentualnego demontażu i montażu elementów infrastruktury autostradowej, koniecznych w ocenie Oferenta do bezpiecznego wykonania Robót), niezbędnych dla prawidłowego wykonania Robót, w tym: organizacja robót, transport sprzętu i materiałów, oznakowanie i utrzymanie zmienionej organizacji ruchu, zabezpieczenie miejsca prowadzenia Robót w pasie drogowym autostrady



- A4 (wraz z kosztami ewentualnego wykonania Projektu Czasowej Organizacji Ruchu i jego zatwierdzenia przez GDDKiA),
- koszty materiałów niezbędnych do realizacji Robót wraz z kosztami dostaw,
 - koszty usunięcia ewentualnych przeszkód zalegających w rowach (kamieni, pni, gałęzi) z ich wydobyciem poza obręb rowu i wywiezienia oraz utylizacji, przeprowadzonej zgodnie z Ustawą o odpadach,
 - ewentualne opłaty za przejazdy Autostradą,
 - koszty ubezpieczenia Wykonawcy wg pkt V poniżej,
 - wszelkie inne koszty związane z wykonaniem Robót określonych w punktach II.2.1.A. do II.2.1.D. Zaproszenia, jakie będzie musiał ponieść Wykonawca.

IV. TERMIN REALIZACJI ROBÓT

Roboty w zakresie opisanym powyżej należy wykonać **do dnia 14 grudnia 2024 roku**.

V. UBEZPIECZENIA

1. Zamawiający wymagać będzie, aby Wykonawca po podpisaniu Umowy, a przed przystąpieniem do wykonywania Robót przedłożył kopie polis ubezpieczeniowych potwierdzających, że zawarł z renomowanym towarzystwem ubezpieczeniowym następujące umowy ubezpieczeniowe:

- i. Odpowiedzialności cywilnej na sumę nie mniejszą niż **1.000.000,00 PLN** (słownie: jeden milion złotych 00/100) na jedno zdarzenie i wszystkie zdarzenia w okresie ubezpieczenia. Ubezpieczenie będzie pokrywać wszelkie szkody wyrządzone osobom trzecim przy wykonaniu zadań (Robót, usług i innych czynności) objętych Umową, w której ubezpieczonym jest Wykonawca. W/w umowa ubezpieczenia będzie zawarta i ważna w okresie realizacji Robót. W przypadku korzystania z podwykonawców ubezpieczenie powinno być stosownie rozszerzone o odpowiedzialność za szkody spowodowane przez podwykonawców (klauzula OC z tytułu szkód spowodowanych przez podwykonawców). Ubezpieczenie będzie zawierać ochronę z tytułu szkód powstałych po zakończonych pracach (klauzula OC z tytułu szkód powstałych po przekazaniu wykonanej pracy lub usługi).
- ii. Następstw nieszczęśliwych wypadków pracowników Wykonawcy.

Okres ochrony ubezpieczeniowej musi pokrywać się z okresem wykonywania Robót w pasie drogowym Autostrady.

2. W przypadku, gdy zakres robót zawiera prace mogące powodować ryzyko powstania szkód wynikających z wibracji, osunięcia lub osłabienia konstrukcji nośnych lub podpór, Wykonawca przed rozpoczęciem prac budowlanych sporządzi protokół stwierdzający stan techniczny mienia znajdującego się w bezpośredniej strefie oddziaływania prac powodujących ryzyko powstania takich szkód.

Protokół powinien być sporządzony w sposób zgodny z wymaganiami prawa i sztuki budowlanej biorąc pod uwagę rodzaj występującego zagrożenia, rodzaj i stan zagrożonego mienia oraz sposób i zakres prowadzonych prac budowlanych i powinien m.in. zawierać szczegółowy opis uszkodzeń istniejących przed rozpoczęciem robót w budynkach, budowlach narażonych na negatywne oddziaływanie ww. prac.



Przegląd i spisanie protokołu winno się odbyć z udziałem przedstawicieli Zamawiającego oraz Niezależnego Inżyniera.

VI. PODSTAWA I TERMIN PŁATNOŚCI

1. Podstawą do wystawienia faktury jest wykonanie całości Robót i dokonanie ich odbioru z wynikiem pozytywnym, co będzie potwierdzone podpisaniem protokołu odbioru Robót (Protokół Odbioru) przez Niezależnego Inżyniera i Zamawiającego.
2. Termin płatności wynosi 30 dni od daty złożenia faktury.

VII. INFORMACJE DODATKOWE:

1. Zdaniem Zamawiającego dla prawidłowego oszacowania zobowiązań wynikających z podjęcia się wykonania zamówienia wymagane jest dokonanie oględzin w terenie oraz zdobycie na własną odpowiedzialność wszelkich informacji, które mogą okazać się niezbędne do przygotowania Oferty i zawarcia Umowy. Oferent zobowiązany jest do sporządzenia Oferty w oparciu o informacje uzyskane po oględzinach w terenie. Nie będą brane pod uwagę jakiegokolwiek roszczenia ze strony Oferenta na podstawie twierdzenia, iż nie znał on stanu skarp i warunków w miejscu wykonywania Robót i w jego otoczeniu.
2. Oferent przed sporządzeniem Oferty zapozna się z warunkami na miejscu wykonywania Robót, możliwością zastosowania sprzętu mechanicznego dla wykonania przedmiotowych Robót, dostępem do pasa drogowego, gdzie będą prowadzone Roboty, oceni czy konieczny będzie demontaż elementów ekranu akustycznego i innymi czynnikami, mającymi wpływ na Cenę.
3. Roboty będą wykonywane w pasie drogowym Autostrady (dalej jako: „PDA”). Jednakże po stronie Wykonawcy Robót leży uzyskanie zgód właścicieli działek znajdujących się w sąsiedztwie PDA dla uzyskania dostępu do terenów, dojazdu do miejsca, gdzie prowadzone będą Roboty oraz pokrycie wszelkich kosztów związanych z dostępem do powyższych terenów.
4. Wykonanie oględzin, o których mowa powyżej będzie możliwe wyłącznie w towarzystwie przedstawiciela Zamawiającego lub po uzyskaniu przez Oferentów pisemnego zezwolenia Zamawiającego na wejście w teren PDA, w celu ich wykonania. Powyższe podyktowane jest względami bezpieczeństwa użytkowników Autostrady oraz osób wykonujących oględziny w PDA.

VIII. Zawartość i forma Oferty

Ofertę należy sporządzić w formie pisemnej w języku polskim. Dopuszcza się złożenie oferty w formie elektronicznej poprzez przesłanie jej na adres poczty elektronicznej SAM S.A. (bmucha@autostrada-a4.com.pl), jednak konieczne będzie złożenie wersji papierowej w terminie do **5 dni** od daty przesłania wersji elektronicznej pod rygorem nieważności. Wszystkie dokumenty powinny być podpisane przez osobę upoważnioną do reprezentowania Oferenta, zgodnie z formą reprezentacji określona w rejestrze lub innym dokumencie albo przez umocowanego pełnomocnika.

Oferta musi zawierać co najmniej:

- a) datę i miejsce sporządzenia Oferty,



- b) dane Oferenta (pełna nazwa firmy, adres siedziby, regon, NIP, kopia aktualnego odpisu z Krajowego Rejestru Sądowego lub Centralnej Ewidencji i Informacji o Działalności Gospodarczej lub innego właściwego rejestru),
- c) pełnomocnictwo lub inny dokument potwierdzający umocowanie do reprezentowania Oferenta, chyba że umocowanie do reprezentacji wynika z dokumentów, o których mowa w pkt b) powyżej
- d) oferowaną cenę netto i brutto za wykonanie Robót wyrażoną w złotych polskich (zł), z dokładnością do dwóch miejsc po przecinku, z rozbiciem na poszczególne czynności,
- e) proponowany harmonogram etapowania prac,
- f) informacje dot. doświadczenia Oferenta w wykonywaniu robót o charakterze podobnym do Robót objętych Zaproszeniem (referencje),
- g) termin związania z ofertą min. 45 dni licząc od końca terminu składania Ofert,
- h) podpisaną informację na temat przetwarzania danych osobowych Oferenta będącego osobą fizyczną w rozumieniu przepisów RODO, przez Zamawiającego, której wzór stanowi **Załącznik nr 4** do Zaproszenia;
- i) Podpisane oświadczenie, którego wzór określa **Załącznik nr 5** do Zaproszenia o wypełnieniu przez Oferenta obowiązku informacyjnego, którego wzór określa **Załącznik nr 6** do Zaproszenia, względem osób fizycznych, które reprezentują go przy składaniu oferty lub są uprawnione do działania w jego imieniu (np. podwykonawcy).

5. Przy sporządzaniu Oferty należy wziąć pod uwagę następujące warunki:

- Zamawiający zastrzega sobie prawo swobodnego wyboru dowolnej lub nie wybrania żadnej z dostarczonych Ofert,
 - Zamawiający zastrzega sobie prawo swobodnego unieważnienia postępowania w każdym czasie, bez podania powodów.
 - Oferentom nie przysługują żadne roszczenia z tytułu złożenia Oferty. W szczególności Zamawiający zastrzega sobie prawo niezawierania Umowy, z którymkolwiek Oferentem z dowolnej przyczyny,
 - Wybór Wykonawcy nie będzie odbywał się w oparciu o przepisy ustawy „Prawo zamówień publicznych”, do których stosowania Zamawiający nie jest zobligowany.
 - z wybranym Oferentem zostanie zawarta Umowa (według wzoru - **Załącznik nr 3** do Zaproszenia).
6. Oferty sporządzone na podstawie Zaproszenia, muszą być dostarczone najpóźniej do godz. **15:00 w dniu 7 listopada 2024 r.** w formie elektronicznej, poprzez przesłanie jej na adres poczty elektronicznej Zamawiającego (bmucha@autostrada-a4.com.pl), przy czym Oferta musi być złożona w wersji papierowej pocztą lub kurierem do 5 dni roboczych od daty złożenia wersji elektronicznej na adres jak poniżej:

STALEXPORT AUTOSTRADA MAŁOPOLSKA S.A.
41-404 Mysłowice, ul. Piaskowa 20
Tel. 32/ 76 27 555

Osoba kontaktowa:

Strona 11 z 39



Bogdan Mucha
Tel. 32/ 76 27 573, Tel. kom. 665 919 052

Z poważaniem,

Dyrektor Techniczny

Lech Juliszewski

Kopia:

- a/a.

Załączniki:

1. **Załącznik nr 1** - Dokumentacja fotograficzna miejsc, gdzie będą wykonywane Roboty,
2. **Załącznik nr 2** - Lokalizacja miejsc uszkodzenia skarp,
3. **Załącznik nr 3** - Wzór umowy na wykonanie Robót budowlanych,
4. **Załącznik nr 4** – Informacja na temat przetwarzania danych osobowych Oferenta/Wykonawcy będącego osobą fizyczną,
5. **Załącznik nr 5** – Wzór oświadczenia o spełnieniu obowiązków informacyjnych,
6. **Załącznik nr 6** – Informacja na temat przetwarzania danych osobowych osób uprawnionych do reprezentowania lub działania w imieniu Oferenta/Wykonawcy,
7. **Załącznik nr 7** - proponowane typy Schematów oznakowania Robót – nr 23,25 i III.4

ZAŁĄCZNIK nr 1 do Zaprośzenia

Dokumentacja fotograficzna miejsc, gdzie będą wykonywane Roboty:

1. Skarpa nasypu w km 348+510 - strona południowa autostrady przy jezdni głównej – kier. Kraków.



2. Skarpa nasypu zlokalizowanego na węźle Brzęczkowice przy łącznicy relacji Katowice - Cieszyn.



3. Skarpa zbiornika retencyjnego nr 1 zlokalizowanego w rejonie km 348+100 kierunek Kraków w rejonie obiektu mostowego nr 10 - osunięcie skarpy.

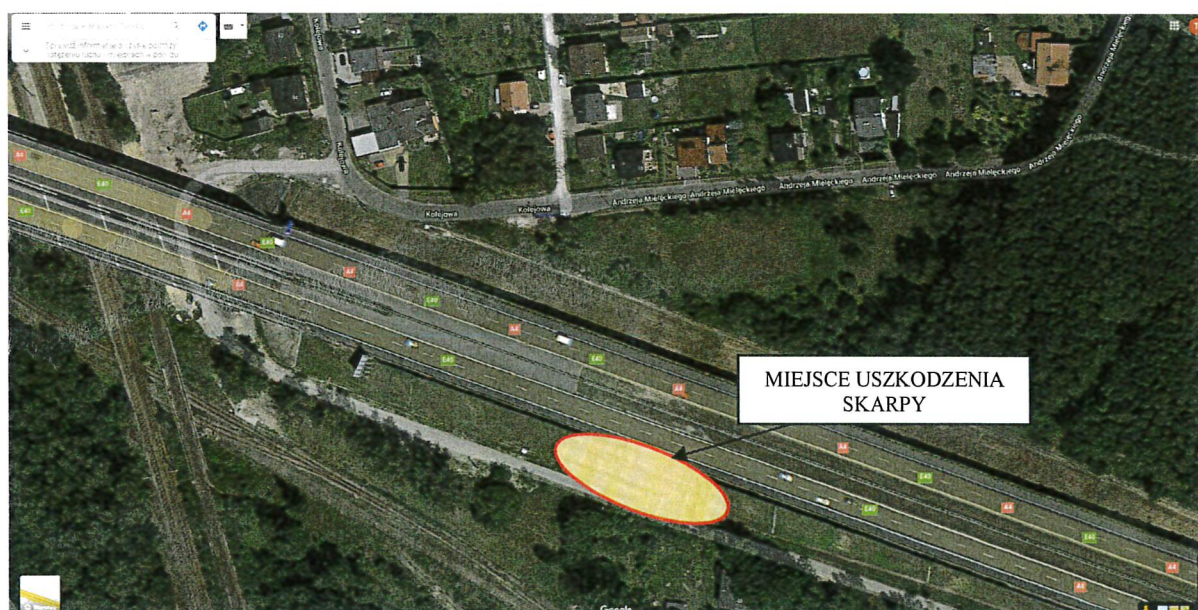
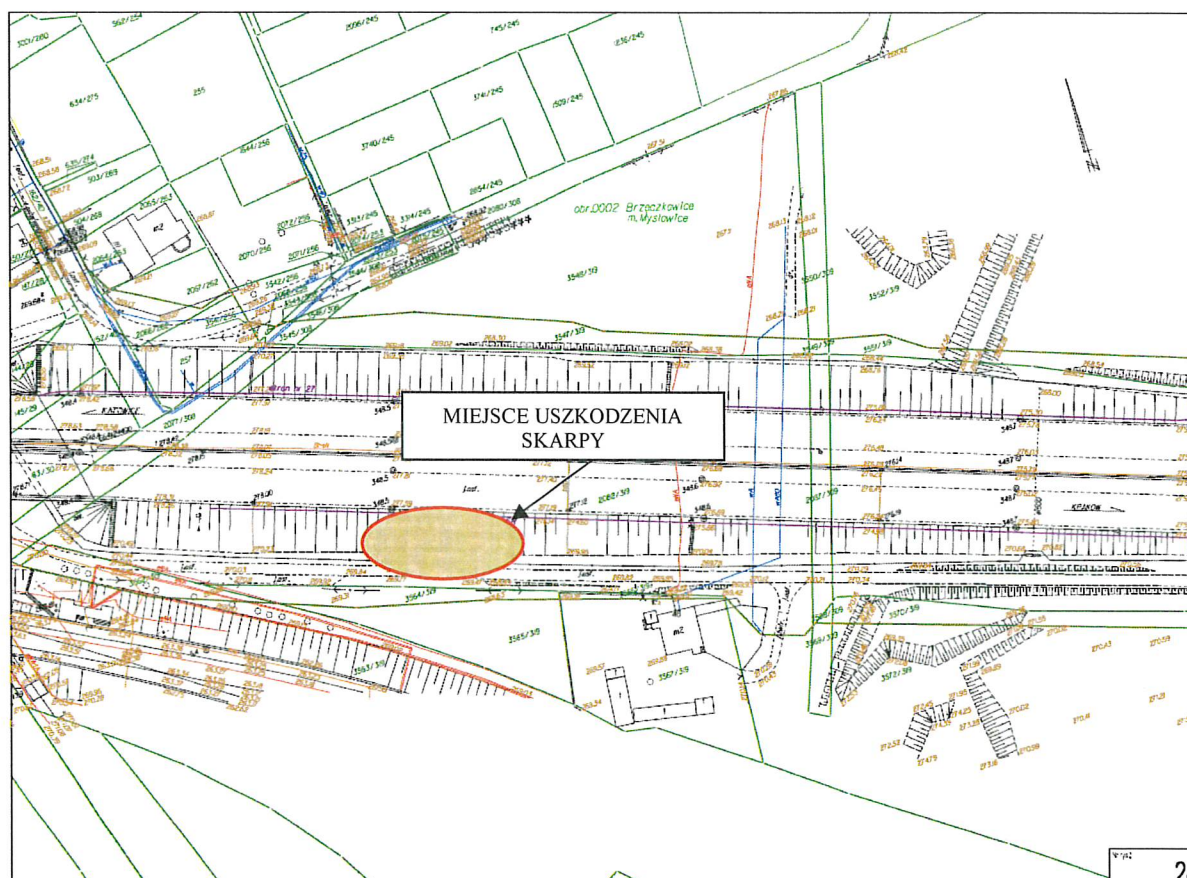


4. Skarpa zbiornika retencyjnego nr 2 zlokalizowanego w rejonie km 348+250 kierunku Katowice - zarysowanie/oberwanie skarpy na ścianie północnej i zachodniej.

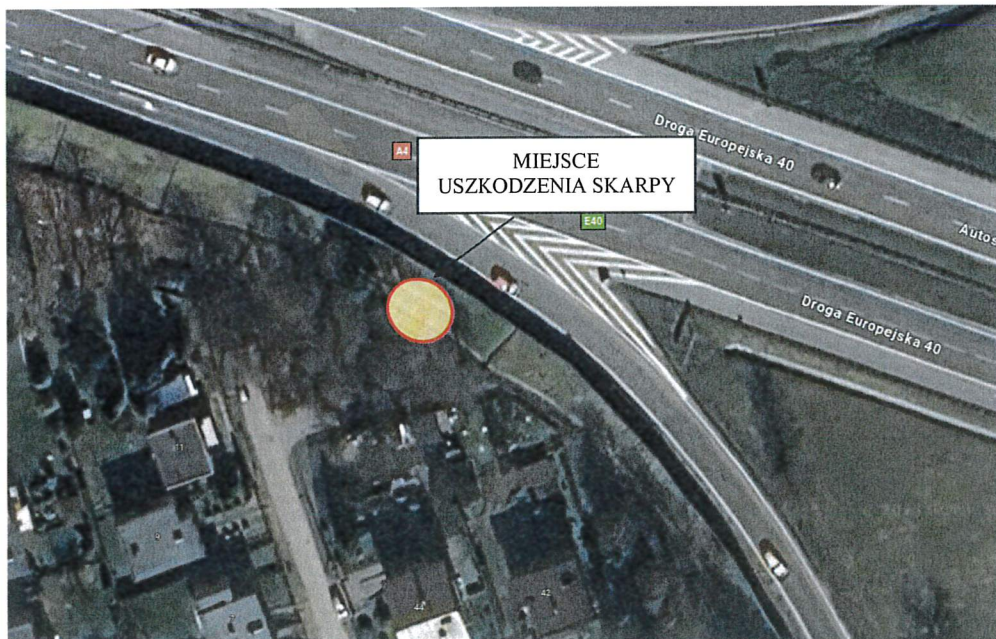
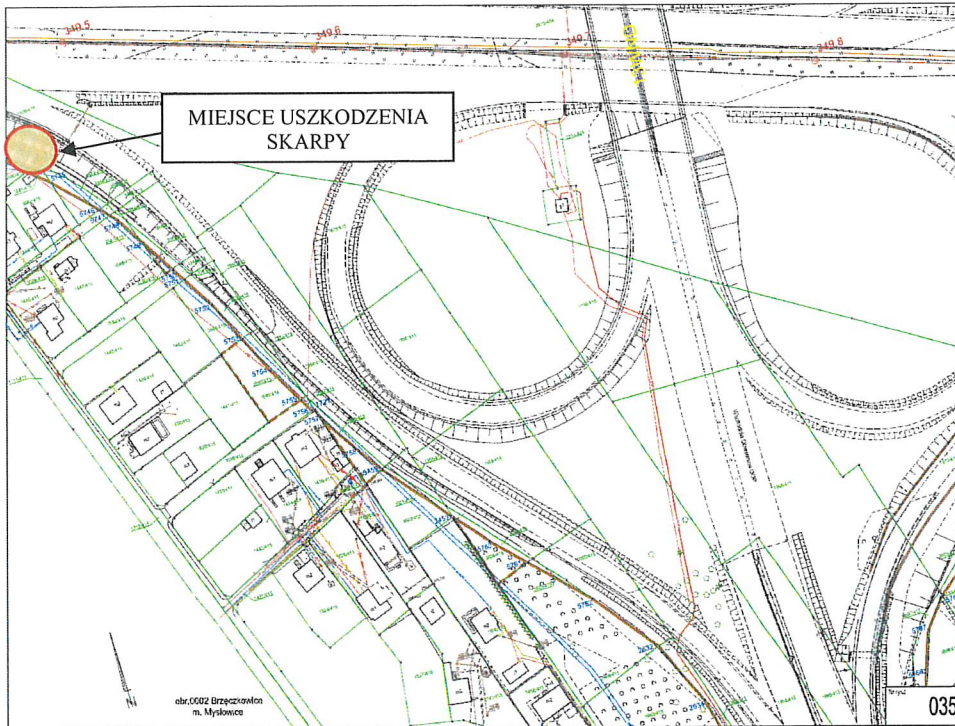


ZAŁĄCZNIK nr 2 do Zaproszenia - lokalizacje miejsc uszkodzenia skarp

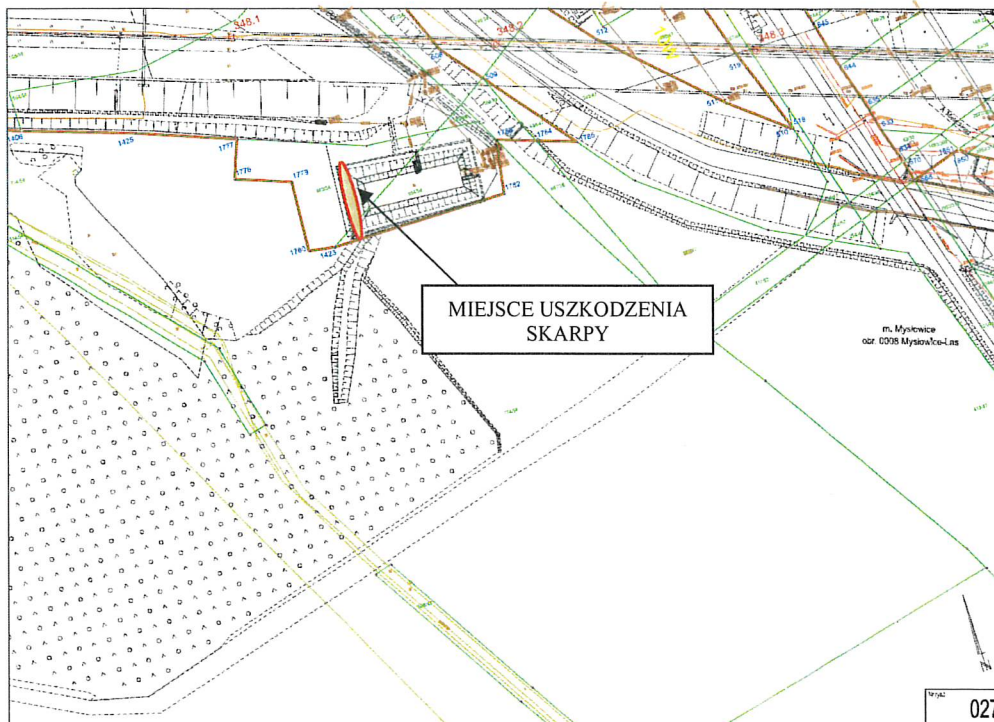
1. Skarpa nasypu w km 348+510 - strona południowa autostrady przy jezdni głównej – kier. Kraków.



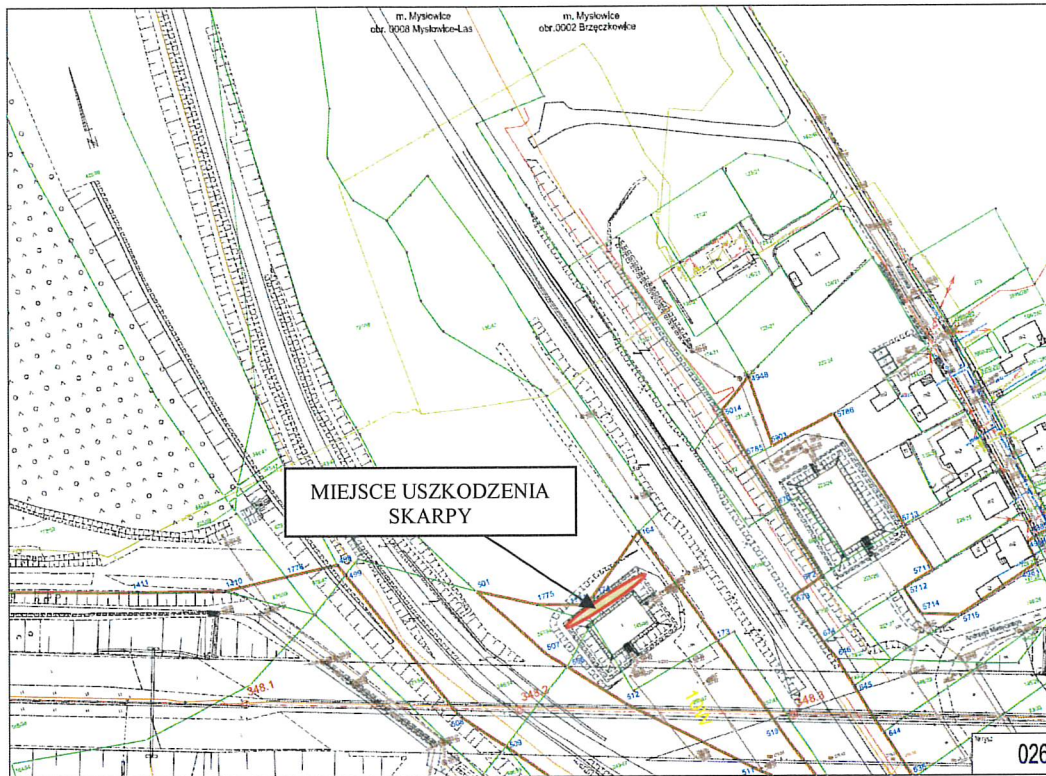
2. Skarpa nasypu zlokalizowanego na węźle Brzęczkowice przy łącznicy relacji Katowice - Cieszyn.



3. Skarpa zbiornika retencyjnego nr 1 zlokalizowanego w rejonie km 348+100 kierunku Kraków w rejonie obiektu mostowego nr 10 - osunięcie skarpy.



4. Skarpa zbiornika retencyjnego nr 2 zlokalizowanego w rejonie km 348+250 kierunku Katowice - zarysowanie/oberwanie skarpy na ścianie północnej i zachodniej.



ZAŁĄCZNIK nr 3 do Zaproszenia
WZÓR UMOWY NA WYKONANIE ROBÓT BUDOWLANYCH

UMOWA O ROBOTY BUDOWLANE

NA WYKONANIE ROBÓT W ZAKRESIE NAPRAWY USZKODZEŃ SKARP NASYPÓW W PASIE
DROGOWYM AUTOSTRADY A4 KATOWICE – KRAKÓW.

zawarta w Mysłowicach w dniu października 2024 r., pomiędzy:

STALEXPORT AUTOSTRADA MAŁOPOLSKA S.A. z siedzibą w Mysłowicach (41-404), przy ul. Piaskowej 20, NIP: 634 22 62 054, zarejestrowaną w Sądzie Rejonowym Wydział Gospodarczy Krajowego Rejestru Sądowego w Katowicach, pod numerem KRS 0000026895,

Zarząd: Andrzej Kaczmarek – Prezes Zarządu,
 Mariusz Serwa – Wiceprezes Zarządu,
 Stefano Bonomolo – Członek Zarządu,

kapitał akcyjny: 66.753.000,00 PLN wpłacony w całości,

reprezentowaną przez:

- –,
- –,

zwaną dalej „Zamawiającym”,

a:

.....

[nazwa] z siedzibą w [miejsowość, kod pocztowy], [dokładny adres siedziby],

NIP :, Regon :,

reprezentowaną/ym przez:

1.
2.

występującą/ym osobiście,

zwaną/ym dalej „Wykonawcą”,

zwanymi dalej również „Stronami”, a każda indywidualnie „Stroną”,

o następującej treści, zwana dalej „Umową”.

§ 1

Przedmiot Umowy

1. Przedmiotem Umowy, jest wykonanie robót (dalej jako: „*Roboty*”), polegających na odtworzeniu skarp zlokalizowanych w pasie drogowym Autostrady A4 Katowice – Kraków (dalej jako: „*Autostrada*”), uszkodzonych w wyniku intensywnych opadów atmosferycznych. Uszkodzenia skarp mają charakter wymycia materiału oraz lokalnego osuwiska, zgodnie z Zaproszeniem do złożenia oferty L.dz./2024 z dnia października 2024 r. - **Załącznik nr 1** do Umowy oraz ofertą z dnia października 2024 r. - **Załącznik nr 2** do Umowy.
2. Roboty będą obejmować, ale nie ograniczać się do: usunięcia materiału znajdującego się w osuwisku oraz namułu i jego wywozu, wypełnieniu ubytków właściwym dla lokalizacji osuwiska materiałem z dowozu wraz z zagęszczeniem zabudowanego materiału. Po uzupełnieniu, skarpy zostaną wyprofilowane. Zakres Robót jest zgodny z opisem zawartym w Załączniku nr 1 do Umowy.
3. Strony zgodnie postanawiają, iż – o ile co innego nie wynika z Umowy - zakres Robót będzie zgodny z Załącznikami nr 1 i nr 2 do Umowy. Załączniki do Umowy stanowią jej integralną część. W przypadku rozbieżności pomiędzy postanowieniami niniejszego dokumentu Umowy, a Załącznikami do Umowy, pierwszeństwo należy przypisywać postanowieniom dokumentu Umowy. W przypadku rozbieżności pomiędzy postanowieniami poszczególnych załączników, pierwszeństwo należy przypisywać postanowieniom Załącznika nr 1 do Umowy.
4. Miejsca wykonywania Robót – w pasie drogowym Autostrady:
 - A. osunięcie skarpy korpusu drogowego na jezdni głównej autostrady A-4 Kraków-Mysłowice, zlokalizowane w rejonie km 348+510 kierunku Kraków;
 - B. miejscowe rozmycie skarpy korpusu drogowego zlokalizowanej na węźle Brzęczkowice, łącznica relacji Katowice- Cieszyn,
 - C. osunięcie skarpy zlokalizowanej w rejonie km 348+100 kierunku Kraków zbiornika retencyjnego w rejonie obiektu mostowego nr 10,
 - D. zarysowanie/oberwanie skarpy na ścianie północnej i zachodniej zbiornika retencyjnego w rejonie km 348+250 kierunku Katowice.
5. Warunki wykonywania Robót:
 - prace mogą być wykonywane w porze dziennej tj. godzinach od 7:00 do – 18:00 – poza czynną jezdnią autostrady oraz od 21:00 do 6:00 w przypadku, kiedy konieczne będzie wprowadzenie zmienionej organizacji ruchu na czas Robót. Praca poza wskazanymi godzinami będzie wymagała uzyskania zezwolenia Zamawiającego,
 - kolejność wykonywania Robót (harmonogram Robót) zostanie uzgodniona z Zamawiającym,
 - zabezpieczenie miejsca prowadzenia Robót zapewni Wykonawca na czas ich wykonywania,
 - Wykonawca nie będzie wprowadzał zmian w organizacji ruchu na autostradzie, bez uzgodnienia z Zamawiającym,
 - każdy element Robót zanikających lub ulegających zakryciu będzie podlegał odbiorowi przez przedstawiciela Zamawiającego i Inspektora Nadzoru,
 - w przypadku demontażu ogrodzenia stałego na czas Robót, przerwy w ogrodzeniu muszą być uzupełnione po zakończeniu zmiany roboczej,

- Wykonawca będzie prowadził Roboty przy zastosowaniu sprzętu i technologii niepowodujących uciążliwości dla właścicieli działek znajdujących się w sąsiedztwie miejsca wykonywania Robót,
- przed wejściem na tereny działek sąsiednich, wykorzystywanych do transportu sprzętu, materiałów lub przejścia osób wykonujących Roboty, Wykonawca uzyska pisemne zgody właścicieli powyższych działek na ich użytkowanie w celu wykonania Robót,
- Wykonawca przywróci otoczenie miejsca wykonywania Robót oraz tereny działek sąsiednich, wykorzystywanych do transportu technologicznego do stanu, jaki występował przed rozpoczęciem Robót (wejściem Wykonawcy w teren). Fakt przywrócenia terenu w/w działek do stanu pierwotnego, będzie potwierdzony stosownym oświadczeniem właścicieli przedmiotowych działek.

§ 2

Wynagrodzenie

1. Ustala się cenę za wykonanie całości Robót opisanych w § 1 powyżej na kwotę _____ **PLN netto** (słownie _____ 00/100 złotych netto), przy czym na powyższą Cenę składają się niżej wymienione kwoty składowe za wykonanie Robot:
- A. naprawa skarpy korpusu drogowego na jezdni głównej autostrady A-4 Kraków-Mysłowice, zlokalizowana w rejonie km 348+510 kierunek Kraków - **PLN netto** (słownie: _____ 00/100 złotych netto),
- B. naprawa skarpy korpusu drogowego zlokalizowanej na węźle Brzęczkowice, łącznica relacji Katowice - Cieszyn- **PLN netto** (słownie: _____ 00/100 złotych netto),
- C. naprawa skarpy zlokalizowanej w rejonie km 348+100 kierunek Kraków zbiornika retencyjnego w rejonie obiektu mostowego nr 10 - **PLN netto** (słownie: _____ 00/100 złotych netto),
- D. naprawa skarpy na ścianie północnej i zachodniej zbiornika retencyjnego w rejonie km 348+250 kierunek Katowice - **PLN netto** (słownie: _____ 00/100 złotych netto),.

RAZEM: § 2.1.A+ § 2.1.B+ § 2.1.C+ § 2.1.D =..... PLN netto (słownie: _____ 00/100 złotych netto), (dalej łącznie jako: „Cena”).

Wykonawca naliczy podatek VAT w wysokości wynikającej z obowiązujących przepisów.

Cena określona w ust. 1 powyżej, z zastrzeżeniem ust. 2 powyżej, jest stała i niezmienna, ma charakter ryczałtowy. Żadne dodatkowe płatności nie będą należne w związku ze zmianami w kosztach Wykonawcy z tytułu zatrudnienia pracowników, kosztów materiałów lub innych wydatków. Wszystkie ewentualne roboty dodatkowe lub zamiennie, których wykonanie będzie skutkowało zwiększeniem Ceny wymagają pisemnej akceptacji Zamawiającego w formie aneksu do Umowy. Za roboty dodatkowe zostaną uznane tylko te roboty, które nie zostały przewidziane w Umowie oraz ich wykonania nie można było przewidzieć uwzględniając należyłą staranność Wykonawcy.

Ryczałtowa cena określona w ust. 1 uwzględnia zysk Wykonawcy, a także wszystkie nakłady konieczne do prawidłowej realizacji Robót, to jest między innymi:



- a) koszty bezpośrednie wykonania Robót, tj. projektu, robót budowlanych oraz niezbędnych czynności towarzyszących,
- b) koszty wprowadzenia i utrzymania czasowej organizacji ruchu,
- c) opłaty administracyjne, związane z uzyskaniem niezbędnych decyzji, uzgodnień,
- d) opłaty za przejazdy płatnym odcinkiem autostrady A4 (jeżeli są konieczne),
- e) koszty ubezpieczenia zgodnie z zapisami § 10,
- f) koszty odwozu oraz utylizacji odpadów,
- g) koszty koniecznych badań, pomiarów, opracowania dokumentacji powykonawczej,
- h) koszty dzierżawy gruntów przylegających do PDA, jeśli będzie taka potrzeba,
- i) wszelkie inne koszty jakie będzie musiał ponieść Wykonawca w związku z realizacją w/w zadań.

Wykonawca oświadcza, że przed złożeniem oferty zdobył wszelkie informacje, które były potrzebne do jej sporządzenia. Nie będą brane pod uwagę jakiegokolwiek roszczenia ze strony Wykonawcy na podstawie twierdzenia, iż nie znał on warunków na placu budowy i w jego otoczeniu.

Ponadto Wykonawca oświadcza, że w sposób prawidłowy oszacował swoje zobowiązania, jakie musi podjąć w związku z realizacją Umowy. Nie dopuszcza się żadnych dodatkowych płatności z tytułu występowania robót nieprzewidzianych przez Wykonawcę, których wykonanie będzie konieczne dla ukończenia całości Robót.

§ 3

Termin wykonania

Wykonawca rozpocznie realizację Umowy niezwłocznie po jej zawarciu. Termin wykonania Robót ustala się do dnia 14 grudnia 2024 r.

§ 4

Nadzór i kierownictwo

1. Nadzór nad Robotami będzie pełnił Inżynier – AYESA Polska Sp. z o.o., który wyznaczy Inspektora Nadzoru.
2. Wykonawca zapewni dla potrzeb realizacji Umowy Kierownika Robót/Kierownika Budowy jako osobę odpowiedzialną za prawidłową organizację i wykonanie Robót.
3. Wykonawca zobowiązuje się stosować do wszystkich zaleceń i uwag zgłaszanych przez Zamawiającego oraz Inspektora Nadzoru w trakcie wykonywania Robót oraz do bezwzględnego przestrzegania zasad BHP, a także minimalizacji utrudnień w ruchu w obrębie PDA oraz dróg serwisowych w związku z wykonywaniem Robót.
4. **Z ważnych powodów Wykonawca może dokonać zmiany Kierownika Robót/Kierownika Budowy jedynie na osobę, która uzyska pisemną akceptację Zamawiającego.**

3. Podstawą do wystawienia faktury przez Wykonawcę jest wykonanie całości Robót oraz uzyskanie pisemnej akceptacji dla ich jakości ze strony Inspektora Nadzoru i Zamawiającego w postaci podpisanego protokołu odbioru Robót (dalej jako: „*Protokół Odbioru*”). W celu uniknięcia wątpliwości, przez odbiór Robót w rozumieniu Kodeksu cywilnego rozumie się datę podpisania Protokołu Odbioru.
4. Procedura odbioru Robót jest następująca:
 - a) odbiór Robót nastąpi w terminie 14 dni od daty pisemnego zgłoszenia przez Wykonawcę gotowości do odbioru potwierdzonej przez Inspektora Nadzoru. Do zgłoszenia gotowości do odbioru Wykonawca zobowiązany jest dołączyć kompletną zaakceptowaną przez Inspektora Nadzoru i zatwierdzoną przez Zamawiającego dokumentację powykonawczą,
 - b) warunkiem podpisania Protokołu jest wykonanie przez Wykonawcę całości Robót zgodnie z § 1 powyżej oraz ich odbiór z wynikiem pozytywnym,
 - c) za dzień odbioru całości Robót uważana będzie data sporządzenia i podpisania Protokołu Odbioru.
5. Zamawiający oświadcza, że jest płatnikiem podatku od towarów i usług, uprawnionym do otrzymywania faktur VAT i posiada NIP: 634-22-62-054.
6. Zamawiający zapłaci Wykonawcy odsetki ustawowe za nieterminowe uregulowanie należności z tytułu wykonania przedmiotu Umowy.

§ 7

Gwarancja i rękojmia

1. Na wykonane Roboty, w tym zabudowane materiały i jakość ich wykonania, Wykonawca udziela 24 miesięcznej gwarancji jakości licząc od dnia odbioru Robót, potwierdzonego w Protokole Odbioru.
2. Wszelkie wady objęte powyższą gwarancją Wykonawcy będą usuwane w terminie określonym przez Zamawiającego nie dłuższym niż 30 dni od dnia ich zgłoszenia przez Zamawiającego. Zamawiający wyznacza Wykonawcy czas, mieszczący się w powyżej wskazanym terminie, w którym Wykonawca będzie zobowiązany do wykonania robót gwarancyjnych. Przed przystąpieniem do wykonania robót gwarancyjnych Wykonawca jest zobowiązany do przedłożenia Zamawiającemu dokumentów potwierdzających zawarcie umów ubezpieczenia, o których mowa w § 10 poniżej, przy czym okres, na który udzielona została ochrona ubezpieczeniowa musi pokrywać się z okresem wykonywania robót gwarancyjnych.
3. Na wykonane Roboty Wykonawca udziela również 24 miesięcznej rękojmi licząc od dnia bezusterkowego odbioru wszystkich Robót, potwierdzonego Protokołem Odbioru.
4. Jeżeli Wykonawca nie wypełni swoich obowiązków wynikających z udzielonych gwarancji lub rękojmi w terminach określonych zgodnie z ust. 2 powyżej, Zamawiający ma prawo bez upoważnienia sądowego zlecić wykonanie naprawy innej firmie, na koszt i ryzyko Wykonawcy.
5. Zamawiający przewiduje minimum jeden przegląd gwarancyjny w kolejnym 12 miesięcznym okresie po rozpoczęciu okresu gwarancyjnego. Uprawniony przedstawiciel Wykonawcy jest zobowiązany



5. Ze strony Zamawiającego osobą odpowiedzialną za realizację Umowy będzie:

- Bogdan Mucha - tel. _____; e-mail: _____.

6. Ze strony Wykonawcy osobą odpowiedzialną za realizację Umowy będzie:

- _____ - tel. _____; e-mail: _____.

§ 5

Zabezpieczenie wykonania Umowy

1. Dla zabezpieczenia ewentualnych roszczeń z tytułu wadliwego wykonania, bądź niewykonania Umowy przez Wykonawcę, jakie mogą przysługiwać Zamawiającemu (również w zakresie udzielonych gwarancji i rękojmi), w terminie 15 dni od daty zawarcia Umowy Wykonawca prześle Zamawiającemu bezwarunkową, nieodwołalną i płatną na pierwsze pisemne wezwanie Zamawiającego gwarancję bankową udzieloną przez renomowany bank lub gwarancję ubezpieczeniową udzieloną przez renomowane towarzystwo ubezpieczeniowe, na kwotę stanowiącą równowartość 10% całkowitej Ceny netto wskazanej w § 2, ust. 1 powyżej. Uprawnienia z gwarancji będą przenaszalne na Skarb Państwa, jednostki sektora finansów publicznych lub spółki Skarbu Państwa mające siedzibę na terenie Rzeczypospolitej Polskiej. Treść gwarancji musi zostać uzgodniona z Zamawiającym i przez niego zaakceptowana. Gwarancja taka będzie ważna do 30 dnia po dniu zakończenia okresu gwarancyjnego oraz okresu rękojmi, o których mowa w § 7.
2. W przypadku nieprzedstawienia gwarancji bankowej lub ubezpieczeniowej o treści i w terminie określonym w ust. 1 powyżej Zamawiający będzie uprawniony do złożenia oświadczenia o odstąpieniu od Umowy z winy Wykonawcy najpóźniej w terminie 45 dni licząc od daty upływu terminu na przedłożenie gwarancji.
3. Przez wadliwe wykonanie Umowy rozumie się każdą formę naruszenia obowiązków umownych Wykonawcy, w tym również niedotrzymanie obowiązków Wykonawcy, o których mowa w § 3 (nieterminowe wykonanie Robót), § 4 ust. 3, § 8 ust. 2 Umowy.
4. Wykonawca utrzyma w mocy gwarancję, o której mowa w ust. 1 powyżej, przez cały okres wskazany odpowiednio w tym postanowieniu. W przypadku gdy zakończenie okresu gwarancji i rękojmi nie nastąpi w terminie na 14 dni przed wygaśnięciem gwarancji, Wykonawca dokona przedłużenia obowiązywania gwarancji pod rygorem skorzystania przez Zamawiającego z uprawnień wynikających z gwarancji.

§ 6

Płatność wynagrodzenia i procedura odbioru Robót

1. Należność za wykonanie Robót zostanie zapłacona w formie przelewu bankowego na rachunek bankowy Wykonawcy podany na fakturze, w terminie 30 dni od daty otrzymania przez Zamawiającego.
2. Za datę dokonania płatności Strony uznają datę obciążenia rachunku Zamawiającego.

wziąć udział w przeglądzie gwarancyjnym i podpisać protokół z przeglądu sporządzony przez Zamawiającego.

6. Odbiór pogwarancyjny Robót nastąpi w terminie 21 dni od daty upływu okresu gwarancyjnego, co zostanie potwierdzone pisemnie przez Inspektora Nadzoru. Warunkiem podpisania protokołu odbioru pogwarancyjnego jest należyte usunięcie wszystkich wad i usterek gwarancyjnych.

§ 8

Kary umowne

1. Strony ustalają następujące kary umowne za niedotrzymanie warunków Umowy:
 - a) za zwłokę Wykonawcy w wykonaniu Robót lub usuwaniu stwierdzonych wad w stosunku do terminu określonego w § 3 lub § 7 ust. 2 powyżej, Wykonawca zapłaci Zamawiającemu karę umowną w wysokości **0,2%** Ceny brutto, określonej w § 2 ust. 1 powyżej, za każdy dzień zwłoki, jednak nie więcej niż **10%** tej Ceny brutto;
 - b) w przypadku bezzasadnego utrzymywania ograniczeń w ruchu lub niewłaściwe utrzymywanie organizacji ruchu, Zamawiającemu przysługuje jednorazowa kara w wysokości 3 000,00 zł (słownie: trzy tysiące złotych) za każdy taki udokumentowany przypadek. Limit kar umownych z tytułu bezzasadnego utrzymywania ograniczeń w ruchu wynosi 10% Ceny całkowitej brutto, określonej w § 2 ust. 1 powyżej i jest niezależny od limitu określonego w pkt a) powyżej;
2. Niezależnie od kar umownych opisanych w Umowie, w przypadku szkody przewyższającej wartość naliczonych kar umownych, Strony mają prawo dochodzenia odszkodowań za udokumentowane szkody powstałe przy wykonywaniu Umowy na zasadach ogólnych.

§ 9

Odstąpienie od Umowy

1. Zamawiający ma prawo odstąpić od Umowy ze skutkiem natychmiastowym w przypadku, gdy Wykonawca opóźnia się z rozpoczęciem lub wykonaniem przedmiotu Umowy, w ten sposób, że w opinii Zamawiającego istnieje prawdopodobieństwo niedotrzymania terminu umownego określonego w § 3 powyżej. O ile w Umowie nie przewidziano inaczej, Zamawiający może odstąpić od Umowy w terminie 90 dni od momentu powzięcia informacji o okolicznościach uzasadniających odstąpienie.
2. W przypadku odstąpienia od Umowy przez Zamawiającego z przyczyn, za które odpowiedzialność ponosi Wykonawcy, w tym przyczyn o których mowa w § 9 ust. 1 powyżej lub w § 5 ust. 4 powyżej:
 - a) Zamawiającemu przysługuje od Wykonawcy kara umowna w wysokości **20%** ceny całkowitej brutto, określonej w § 2 ust. 1 Umowy. Kara ta jest należna niezależnie od kar, które mogą być wymagane na podstawie § 8 powyżej,
 - b) Wykonawcy należy się wynagrodzenie za część Robót faktycznie wykonanych, co do których wykonania Zamawiający nie wnosi zastrzeżeń. Rozliczenie nastąpi według wartości wykonanych

Robót ustalonej przez Inspektora Nadzoru i Zamawiającego. Obmiar Robót, za które Wykonawcy należy się wynagrodzenie, zostanie dokonany na podstawie inwentaryzacji sporządzonej wspólnie przez przedstawicieli Zamawiającego, Inspektora Nadzoru i Wykonawcy,

- c) Wykonawcy nie przysługują żadne roszczenia odszkodowawcze z tytułu szkody poniesionej w wyniku niewykonania lub niepełnego wykonania Umowy.
3. Niezależnie od kary umownej wskazanej w ust. 2 lit. a) powyżej, w przypadku szkody przewyższającej wartość naliczonych kar umownych, Zamawiający ma prawo dochodzenia odszkodowań za udokumentowane szkody powstałe przy wykonywaniu Umowy na zasadach ogólnych.

§ 10

Ubezpieczenia

1. Wykonawca ponosi wyłączną odpowiedzialność za wszelkie szkody powstałe u Zamawiającego w wyniku zamierzonych lub niezamierzonych działań jego pracowników lub innych osób działających w imieniu i na rzecz Wykonawcy, a związanych z realizacją przedmiotu Umowy.
2. Przed przystąpieniem do wykonywania Robót, lecz nie później niż w terminie 7 dni od daty zawarcia Umowy, Wykonawca przedłoży Zamawiającemu kopie polis ubezpieczeniowych potwierdzających, że zawarł z renomowanym towarzystwem ubezpieczeniowym następujące umowy ubezpieczeniowe:
 - i. Odpowiedzialności cywilnej na sumę nie mniejszą niż **1.000.000,00 PLN** (słownie: jeden milion złotych 00/100) na jedno zdarzenie i wszystkie zdarzenia w okresie ubezpieczenia Ubezpieczenie będzie pokrywać wszelkie szkody wyrządzone osobom trzecim przy wykonaniu zadań (robót, usług i innych czynności) objętych Umową, w której ubezpieczonym jest Wykonawca. W/w umowa ubezpieczenia będzie zawarta i ważna w okresie realizacji Robót. W przypadku korzystania z podwykonawców ubezpieczenie powinno być stosownie rozszerzone o odpowiedzialność za szkody spowodowane przez podwykonawców (klauzula OC z tytułu szkód spowodowanych przez podwykonawców). Ubezpieczenie będzie zawierać ochronę z tytułu szkód powstałych po zakończonych pracach (klauzula OC z tytułu szkód powstałych po przekazaniu wykonanej pracy lub usługi).
 - ii. Następstw nieszczęśliwych wypadków pracowników Wykonawcy.
3. W przypadku powstania szkody, która będzie pokryta kwotą odszkodowania i pomniejszy sumę ubezpieczenia, Wykonawca bezzwłocznie uzupełni w/w umowy do wymaganej początkowo sumy ubezpieczenia.
4. Wykonawca zobowiązuje się do zwolnienia z odpowiedzialności Zamawiającego w przypadku, gdy skutek prac prowadzonych na podstawie Umowy, z przyczyn, za które

5. Jeżeli prawa do własności intelektualnej należą do pracowników, zleceniobiorców lub podwykonawców Wykonawcy, Wykonawca gwarantuje, że będzie on należycie uprawniony do odpowiedniego dysponowania takimi prawami do własności intelektualnej na potrzeby realizacji swoich obowiązków wynikających z ust. 1 – 4 powyżej.

§ 12

Odpady

1. Strony zgodnie oświadczają, iż Wykonawca Robót posiada status wytwórcy odpadów powstających w toku realizacji Robót w rozumieniu art. 3 ust. 1 pkt 32) ustawy z dnia 14 grudnia 2012 r. o odpadach (Dz. U. 2019, poz. 701 t.j.). Oprócz pozostałych obowiązków ciążących na wytwórcy odpadów w rozumieniu ustawy o odpadach Wykonawca jest w szczególności zobowiązany do sporządzenia karty przekazania odpadów, o której mowa w art. 69 w/w ustawy o odpadach oraz do postępowania z odpadem w sposób zgodny z przepisami wskazanej ustawy.
2. W przypadku, gdy w toku Robót Wykonawca uzyska odpady stanowiące złom (stalowy, miedziany, innych metali kolorowych), to znaczy takie, które nie mogą być ponownie wykorzystane jako elementy konstrukcyjne, jest on zobowiązany do odwiezienia i sprzedaży złomu na własny rachunek, a kwoty otrzymane z tytułu sprzedaży złomu pomniejszą wartość usługi wykonanej przez Wykonawcę w ramach powierzonych mu Robót. Kwoty te Wykonawca uwzględni w przedłożonym Zamawiającemu zestawieniu, pod odrębną pozycją, załączając jednocześnie dowody sprzedaży uzyskanego złomu. Wszelkie materiały, które Zamawiający chce zachować, będą przechowywane w miejscach wskazanych przez Zamawiającego.

§ 13

Status dużego przedsiębiorcy

Zamawiający oświadcza, iż Stalexport Autostrada Małopolska S.A. jest dużym przedsiębiorcą w rozumieniu art. 4 pkt 6) ustawy z dnia 8 marca 2013 r. o przeciwdziałaniu nadmiernym opóźnieniom w transakcjach handlowych w zw. z art. 4 pkt 5) tej ustawy oraz załącznikiem I do rozporządzenia Komisji (UE) nr 651/2014 z dnia 17 czerwca 2014 r. uznającego niektóre rodzaje pomocy za zgodne z rynkiem wewnętrznym w zastosowaniu art. 107 i art. 108 Traktatu (Dz.Urz. UE L 187 z 26.06.2014, str. 1, z późn. zm.8).

§ 14

Grupa kapitałowa Mundys

Wykonawca oświadcza, że wiadomo mu, iż spółka Stalexport Autostrada Małopolska S.A. oraz inne podmioty powiązane z nią, jako członkowie grupy kapitałowej Mundys (dawniej: Atlantia), prowadzą działalność zgodnie z zasadami wynikającymi z Kodeksu Etyki, Programu zapewniania zgodności, Polityki zapobiegania praktykom korupcyjnym oraz Procedurą zgłaszania nieprawidłowości, które zostały mu udostępnione oraz są dostępne na stronie internetowej Spółki, pod adresem:

[O firmie | Stalexport Autostrada Małopolska S.A.](#)



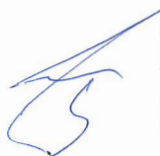
Wykonawca ponosi odpowiedzialność jakakolwiek osoba trzecia poniesie szkodę i na tej podstawie osoba ta wystąpi z roszczeniami wobec Zamawiającego.

5. Zamawiający niezwłocznie powiadomi Wykonawcę o wystąpieniu zdarzenia, o którym mowa w ust. 4 powyżej.
6. Wykonawca zobowiązuje się do zaspokojenia roszczeń osób trzecich we własnym zakresie oraz zwrócenia Zamawiającemu wszystkich wszelkich kosztów, które Zamawiający poniósł na skutek wystąpienia osoby trzeciej z roszczeniem, o którym mowa w ust. 4 powyżej.

§ 11

Prawa autorskie

1. W ramach Ceny, o której mowa w § 2 powyżej, Wykonawca przenosi na Zamawiającego, autorskie prawa majątkowe do rysunków, projektów oraz wszelkiej innej dokumentacji, przygotowanych przez Wykonawcę w ramach wykonywania Umowy (dalej jako „Dokumentacja”) w rozumieniu ustawy z dnia 4 lutego 1994 r. o prawie autorskim i prawach pokrewnych (tekst jedn. Dz.U. z 2006 r., Nr 90 poz. 631 z późn. zm.; dalej jako: „Prawo autorskie”).
2. Przeniesienie majątkowych praw autorskich do Dokumentacji, o którym mowa w ust. 1 powyżej, następuje z chwilą przekazania Dokumentacji Zamawiającemu, bez ograniczeń co do terytorium, czasu, liczby egzemplarzy, w zakresie wszystkich pól eksploatacji, o których mowa w art. 50 Prawa autorskiego, a w szczególności w zakresie:
 - utrwalania, kopiowania, wprowadzenia do pamięci komputerów i serwerów sieci komputerowych,
 - wprowadzania Dokumentacji do Internetu, także w postaci przekazów przesyłanych drogą elektroniczną;
 - zwielokrotniania jakakolwiek techniką w nieograniczonej liczbie egzemplarzy,
 - wystawiania lub publicznego prezentowania,
 - wykorzystywania we wszelkiego rodzaju mediach audiowizualnych i komputerowych,
 - korzystania z Dokumentacji w całości lub w części oraz jej łączenia z innymi dziełami w rozumieniu Prawa autorskiego, opracowania poprzez dodanie różnych elementów, uaktualniania, modyfikacji, tłumaczenia na różne języki, zmiany barw, okładek, wielkości i treści całości lub ich części,
 - wykorzystania przez innych wykonawców w przypadku powierzenia dokończenia Robót prowadzonych przez Wykonawcę innemu wykonawcy, oraz
 - wykorzystywania w jakikolwiek inny sposób niewskazany powyżej a pozostający w związku z Robotami.
3. W ramach Ceny, o której mowa w § 2 powyżej, Wykonawca przenosi na Zamawiającego również prawo do wykonania praw zależnych oraz prawo do zezwalania na wykonywanie zależnych praw autorskich określonych w art. 46 Prawa autorskiego.
4. Wykonawca upoważnia Zamawiającego do wykonywania przysługujących mu praw osobistych do opracowanej przez niego dokumentacji powykonawczej oraz pozostałej dokumentacji, która zostanie opracowana na potrzeby realizacji Robót.



Wykonawca zobowiązuje się, że w związku z realizacją niniejszej Umowy będzie postępował z poszanowaniem zasad wynikających ze wskazanych powyżej Kodeksu Etyki, Programu zapewniania zgodności, Polityki zapobiegania praktykom korupcyjnym oraz Procedury zgłaszania nieprawidłowości.

§ 15

Ochrona danych osobowych

1. Strony przyjmują do wiadomości, że w celu prawidłowego wykonania Umowy może dochodzić do przetwarzania i wzajemnego udostępniania danych osobowych w rozumieniu Rozporządzenia Parlamentu Europejskiego i Rady (UE) 2016/679 z dnia 27 kwietnia 2016 r. w sprawie ochrony osób fizycznych w związku z przetwarzaniem danych osobowych i w sprawie swobodnego przepływu takich danych oraz uchylenia dyrektywy 94/46/WE, zwanego dalej RODO.
2. Każda ze Stron samodzielnie decyduje o celach i środkach przetwarzania danych osobowych, o których mowa w ust. 1 powyżej, a zatem każda ze Stron działa jako niezależny administrator danych osobowych i we własnym zakresie ponosi odpowiedzialność za przetwarzanie danych osobowych w związku z realizacją Umowy.
3. Strony zobowiązują się do ochrony danych osobowych udostępnionych wzajemnie w związku z wykonaniem Umowy, w tym do wdrożenia oraz stosowania środków technicznych i organizacyjnych zapewniających odpowiedni stopień bezpieczeństwa danych osobowych zgodnie z właściwymi przepisami prawa.
4. Wykonawca zobowiązuje się do udzielenia pomocy Zamawiającemu w wykonaniu obowiązku, o jakim mowa w art. 14 RODO poprzez niezwłoczne dostarczenie wszystkim osobom, które są uprawnione do reprezentowania Wykonawcy lub które zostały upoważnione lub zostaną upoważnione w czasie realizacji Umowy do określonych czynności w związku z jej wykonaniem albo kontaktowania się w sprawach jej wykonania informacji na temat przetwarzania ich danych osobowych, których zakres określa **Załącznik nr 3** do Umowy.
5. Wykonawca oświadcza, że otrzymał informacje na temat przetwarzania jego danych osobowych, których zakres określa **Załącznik nr 4** do Umowy.

§ 16

Siła wyższa

1. W niniejszej Umowie „siła wyższa” oznacza takie przypadki lub zdarzenia zewnętrzne, które są poza kontrolą i wpływem Stron, mają charakter nagły i nadzwyczajny oraz których nie można przewidzieć ani zapobiec im, a które zaistnieją po zawarciu Umowy oraz które mają wpływ na wykonanie Umowy w ten sposób, że uniemożliwiają wykonanie go w całości lub w części przez pewien okres lub definitywnie, a także których skutków Strony nie mogły przewidzieć ani im zapobiec, jak również w zakresie w jakim działania lub zaniechania Stron lub podmiotów, za które Strony ponoszą odpowiedzialność, nie powiększyły skutków takich przypadków lub zdarzeń, w szczególności:
 - a) wojny (wypowiedziane lub nie) oraz inne działania zbrojne, inwazje, mobilizacje, rekwizycje lub embarga;

- b) terroryzm, rebelia, rewolucja, powstanie, przewrót wojskowy lub cywilny lub wojna domowa;
- c) promieniowanie radioaktywne lub skażenie przez radioaktywność od paliwa jądrowego lub odpadów jądrowych, ze spalania paliwa jądrowego, radioaktywnych toksycznych materiałów wybuchowych oraz innych niebezpiecznych właściwości wszelkich wybuchowych zespołów nuklearnych składników;
- d) klęski żywiołowe, takie jak trzęsienie ziemi, powódź lub inne, ogłoszone zgodnie z przepisami obowiązującymi w kraju wystąpienia klęski żywiołowej;
- e) strajki generalne (w całym kraju), za siłą wyższą nie będą uznane strajki umiejscowione jedynie w zakładach Wykonawcy lub też umiejscowione tylko w zakładach Zamawiającego.

Strony nie będą uznawać jako przypadek Siły Wyższej zmiany stosunków gospodarczych, w tym zmiany powodujące ograniczoną możliwość dostępu do materiałów, lub siły roboczej lub wzrost cen oraz kosztów tych materiałów lub kosztów zatrudnienia pracowników, które mogą być następstwem zmian zachodzących na rynku w wyniku agresji Federacji Rosyjskiej na Ukrainę w dniu 24 lutego 2022 r.

2. Wystąpienie i zakończenie wydarzeń spowodowanych siłą wyższą zostanie zakomunikowane drugiej Stronie niezwłocznie w formie pisemnej. Za datę zgłoszenia faktu wystąpienia siły wyższej uznaje się datę otrzymania pisemnego zgłoszenia przez Stronę drugą. Naruszenie obowiązku powiadomienia o sile wyższej zgodnie z niniejszym postanowieniem pociąga za sobą odpowiedzialność odszkodowawczą.
3. Strona, która powołuje się na siłą wyższą jest zobowiązana udowodnić, że siła wyższa miała decydujący wpływ na realizację jej zobowiązań umownych, a także wykazać skutki takiej siły wyższej dla możliwości należytej realizacji zobowiązań wynikających z Umowy. Zaistnienie siły wyższej, odpowiednio do jej charakteru, Wykonawca jest zobowiązany udowodnić przez poświadczenie jej zaistnienia przez instytucję właściwą miejscowo dla wystąpienia siły wyższej lub informację podaną przez środki masowego przekazu.
4. Wystąpienie siły wyższej i poinformowanie o tym Strony drugiej ściśle według niniejszego § 16, powoduje zawieszenie wykonania zobowiązań umownych pozostających pod wpływem siły wyższej na czas trwania siły wyższej. Za opóźnienia wynikłe ze zdarzeń spowodowanych siłą wyższą żadna ze Stron nie może żądać odszkodowania, kar umownych, rekompensaty lub udziału w naprawie szkód.
5. Każda ze Stron będzie czynić starania w kierunku zmniejszenia szkód, jakie mogą powstać w wyniku zaistnienia siły wyższej.
 - a) Po wystąpieniu jakichkolwiek okoliczności siły wyższej, Wykonawca będzie starał się kontynuować wykonywanie swoich zobowiązań kontraktowych w takim stopniu, w jakim będzie to w rozsądnych granicach wykonalne. Wykonawca powiadomi Zamawiającego o krokach, które zamierza podjąć.

- b) Najpóźniej w ciągu 5 (pięciu) dni od powiadomienia o zaistnieniu siły wyższej Strony spotkają się w celu uzgodnienia wzajemnych działań minimalizujących negatywne skutki wystąpienia siły wyższej.

§ 17 Oświadczenie Wykonawcy

Wykonawca oświadcza, że nie jest objęty środkami ograniczającymi wprowadzonymi przez Unię Europejską oraz polskiego ustawodawcę w odpowiedzi na sytuację w Ukrainie. Wykonawca zobowiązuje się do poinformowania Stalexport Autostrada Małopolska S.A. o wszelkich zmianach okoliczności prawnych lub faktycznych, do których odnosi się powyższe oświadczenie.

§ 18

Postanowienia końcowe

1. Prawem właściwym dla Umowy, a także dla wszelkich kwestii pozaumownych, ale z Umową związanych, dla których możliwy jest skuteczny wybór prawa, jest prawo polskie.
2. Cesja i potrącenie wierzytelności Wykonawcy wynikających z Umowy wymaga uprzedniej pisemnej zgody Zamawiającego.
3. Wszelkie zmiany Umowy wymagają zachowania formy pisemnej pod rygorem nieważności.
4. Spory wynikłe w trakcie realizacji Umowy oraz związane z Umową będą rozstrzygane przez właściwy Sąd Powszechny w Katowicach.
5. Umowę sporządzono w dwóch jednobrzmiących egzemplarzach, po jednym dla każdej z umawiających się Stron.

Zamawiający :

Wykonawca :

.....

.....

.....

.....

Załączniki do Umowy:

- **Załącznik nr 1** – Zaproszenie do złożenia oferty L.dz./2024 z dniapaździernika 2024 r.;
- **Załącznik nr 2** – Oferta Firmy L.dz.z dnia października 2024 r.,
- **Załącznik nr 3** – Informacja na temat przetwarzania danych osobowych osób uprawnionych do reprezentowania lub działania w imieniu Wykonawcy.
- **Załącznik nr 4** - Informacja dotycząca przetwarzania danych osobowych Wykonawcy będącego osobą fizyczną.

Załącznik 3 do Umowy

INFORMACJA

na temat przetwarzania danych osobowych osób uprawnionych do reprezentowania lub działania w imieniu Wykonawcy*

Dane kontaktowe Administratora danych:

Stalexport Autostrada Małopolska S.A. z siedzibą w Mysłowicach
41-404 Mysłowice, ul. Piaskowa 20
e-mail: a4@autostrada-a4.com.pl
www.autostrada-a4.com.pl

Dane kontaktowe inspektora ochrony danych (IOD):

Inspektor ochrony danych w Stalexport Autostrada Małopolska S.A.
Katarzyna Wojtaszyn
41-404 Mysłowice, ul. Piaskowa 20
e-mail: inspektor@autostrada-a4.com.pl
tel. +48 32 76 27 512

Cel przetwarzania danych osobowych, podstawa prawna oraz czas przechowywania:

Przy okazji zawieranych lub zawartych umów może dochodzić do przetwarzania danych osobowych osób fizycznych innych niż Wykonawcy*, np. członków Zarządu, prokurentów jako uprawnionych do reprezentowania Wykonawcy przy zawieraniu umowy, pracowników, współpracowników, w tym przedstawicieli innych firm współpracujących z Wykonawcą. Wynika to z faktu, że bardzo często, by doszło do zawarcia oraz wykonania umowy strony muszą porozumieć się co do szczegółów zawarcia lub wykonania umowy i zwykle czynią to przez wyżej wymienione kategorie osób. Podstawą prawną przetwarzania danych osobowych tej kategorii osób jest nasz prawnie uzasadniony interes (art. 6 ust. 1 lit. f RODO), za który uznajemy:

- prowadzenie komunikacji na potrzeby wykonania zawartych lub zawieranych umów. W tym zakresie dane będą przetwarzane przez czas trwania umowy lub prowadzenia działań przed zawarciem umowy;
- ustalenie, dochodzenie i obronę roszczeń. Dane te będą przetwarzane do momentu upływu terminu przedawnienia roszczeń, a w przypadku wszczęcia postępowania sądowego lub jakiegokolwiek innego prowadzonego przez organy państwowe – do momentu jego prawomocnego zakończenia.

Źródło pochodzenia danych i zakres ich gromadzenia, transfer poza UE

Państwa dane osobowe mogliśmy otrzymać od Wykonawcy, z którym Państwo współpracują i są upoważnieni do jego reprezentowania w kontaktach z nami lub uzyskaliśmy je bezpośrednio od Państwa, jako osób, z którymi bezpośrednio się kontaktujemy. Zakres przetwarzanych danych uzależniony jest zawsze od rodzaju kontaktu i Państwa roli, np. inne mogą być dane prokurenta, który reprezentuje Wykonawcę przy zawieraniu umowy, a inny zakres danych pracownika, z którym ustalamy np. szczegóły terminu wykonania konkretnych czynności – wówczas, co do zasady są to Państwa dane tzw. służbowe (np. podane w umowie) takie jak imię, nazwisko, służbowy numer telefonu, adres e-mail, adres korespondencyjny, a zatem dane których potrzebujemy, by móc z Państwem się komunikować. Państwa dane nie są przekazywane poza teren UE/EOG, nie podlegają także procesowi automatyzowanego podejmowania decyzji, w tym profilowaniu.

Odbiorcy danych:

Odbiorcami danych mogą być firmy, które dostarczają nam usługi w związku z prowadzoną działalnością, w ramach których dochodzi do przetwarzania danych osobowych we wskazanych powyżej celach. Do kategorii tych podmiotów można zaliczyć w szczególności operatora pocztowego lub firmy świadczące usługi pocztowe, w zakresie w jakim jest to niezbędne do doręczenia korespondencji, dostawców usług IT, w zakresie utrzymania systemów, aplikacji i dostarczenia narzędzi IT wykorzystywanych do przetwarzania danych osobowych, inspektora ochrony danych w zakresie niezbędnym do realizacji swoich zadań, o jakich mowa w przepisach RODO, podmioty świadczące usługi prawne, doradcze czy też inne podmioty, które wspólnie z nami współuczestniczą w realizacji i wykonaniu umowy zawieranej lub zawartej z Wykonawcą, którego Państwo reprezentują. W celu uzyskania więcej informacji na temat podmiotów lub ich listy prosimy o kontakt z wyznaczonym IOD.

Dane osobowe mogą być także przekazane do organów państwowych do prowadzonych przez te organy postępowań na podstawie konkretnych przepisów prawnych.

Prawa osoby, której dane są przetwarzane

W zależności od podstaw prawnych przetwarzania danych osobowych i przesłanek, o jakich mowa w art. 7 oraz 15 – 22 RODO każdej osobie, której dane są przetwarzane przysługuje prawo:

- a) dostępu do swoich danych osobowych oraz otrzymania ich kopii (art. 15 RODO);
- b) do sprostowania danych, które są nieprawidłowe oraz uzupełnienia niekompletnych danych (art. 16 RODO);
- c) do usunięcia danych osobowych (art. 17 RODO);
- d) do ograniczenia przetwarzania w przypadkach, o jakich mowa w art. 18 RODO;
- e) przenoszenia danych, w przypadkach określonych w art. 20 RODO;
- f) do złożenia w dowolnym momencie sprzeciwu – z przyczyn związanych ze szczególną sytuacją – wobec przetwarzania dotyczącego jej danych osobowych opartego na podstawie art. 6 ust. 1 lit. f RODO oraz w innych przypadkach, o jakich mowa w treści art. 21 RODO;
- g) wycofania w dowolnym momencie zgody, co pozostaje bez wpływu na zgodność z prawem przetwarzania, którego dokonano na podstawie zgody przed jej wycofanie (art. 7 RODO).

W celu realizacji któregośkolwiek z ww. praw prosimy o kierowanie stosownego żądania do Stalexport Autostrada Małopolska S.A. lub wyznaczonego IOD. W razie wątpliwości związanych ze złożeniem żądania prosimy kontaktować się z IOD telefonicznie pod numerem telefonu 32 76 27512 lub drogą elektroniczną.

- h) Osobie, której dane osobowe są przetwarzane przysługuje także prawo do wniesienia skargi do organu nadzorczego, w przypadku, gdy uważa, że Stalexport Autostrada Małopolska S.A. przetwarza jej dane osobowe niezgodnie z obowiązującym prawem. W Polsce, organem nadzorczym jest Prezes Urzędu Ochrony Danych Osobowych, ul. Stawki 2, 00-193 Warszawa.

*Wykonawca – poprzez Wykonawcę należy rozumieć w szczególności, lecz nie wyłącznie także Projektanta, Konsultanta, Eksperta, Zleceniobiorcę, który, będąc osobą fizyczną jako oferent składa ofertę lub z którym jest zawierana umowa



Załącznik nr 4 do zaproszenia/umowy

Informacja dotycząca przetwarzania danych osobowych Oferenta/Wykonawcy będącego osobą fizyczną

Dane kontaktowe Administratora danych:

Stalexport Autostrada Małopolska S.A. z siedzibą w Mysłowicach
41-404 Mysłowice, ul. Piaskowa 20
e-mail: a4@autostrada-a4.com.pl
www.autostrada-a4.com.pl

Dane kontaktowe inspektora ochrony danych (IOD):

Inspektor ochrony danych w Stalexport Autostrada Małopolska S.A.
Katarzyna Wojtaszyn
41-404 Mysłowice, ul. Piaskowa 20
e-mail: inspektor@autostrada-a4.com.pl
tel. +48 32 76 27 512

Cel przetwarzania danych osobowych, podstawa prawna oraz czas przechowywania:

- w celu wykonania umowy lub podjęcia działań na żądanie osoby, której dane dotyczą przed zawarciem umowy (np. złożenie oferty w odpowiedzi na zaproszenie)

- podstawa prawna: art. 6 ust. 1 lit. b RODO;
- czas przechowywania: czas trwania umowy/do momentu przeprowadzenia postępowania na wyłonienie Wykonawcy

- w celu wypełnienia obowiązków prawnych, w tym w szczególności tych o charakterze księgowo-podatkowym lub wynikających z innych powszechnie obowiązujących przepisów prawnych (np. prawo budowlane)

- podstawa prawna: art. 6 ust. 1 lit. c RODO;
- czas przechowywania: do momentu wypełnienia poszczególnego obowiązku prawnego (w przypadku dokumentacji księgowo-rachunkowej to okres 5 lat liczony zgodnie z zasadami określonymi w ustawie o rachunkowości);

- w celu realizacji prawnie uzasadnionego interesu naszej firmy, za który uznaje się:

- archiwizację dokumentacji na potrzeby wykazania należytego wykonania obowiązków prawnych i zobowiązań wynikających z zawartych umów i możliwości ustalenia, dochodzenia roszczeń i obrony przed kierowanymi pod adresem Spółki określonymi roszczeniami. Dane będą przechowywane do momentu upływu terminu przedawnienia roszczeń zgodnie z przepisami Kodeksu cywilnego, a w przypadku wszczęcia postępowania sądowego lub jakiegokolwiek innego prowadzonego przez organy państwowe – do momentu ich prawomocnego zakończenia W przypadku, gdy umowa lub podejmowane na wniosek działania mają związek z wykonaniem umowy koncesyjnej na utrzymanie autostrady A4 - do końca okresu tej umowy.
- opracowywanie różnego rodzaju analiz, raportów do wewnętrznych celów biznesowych, w związku z prowadzoną działalnością, w tym w ramach Grupy Kapitałowej Stalexport Autostrady, a także w związku ze sprawozdawczością na potrzeby Grupy Kapitałowej Atlantia, której Stalexport Autostrada Małopolska S.A. jest częścią – dane będą przechowywane nie dłużej niż jest to konieczne do realizacji celu, w tym nie dłużej niż przez czas trwania umowy;
- podejmowanie działań w ramach zapewnienia zgodności postępowania z normami i etyką – dane będą przechowywane przez czas trwania umowy;

Transfer danych poza UE/EOG oraz profilowanie:

Państwa dane nie są przekazywane poza teren UE/EOG, nie podlegają także procesowi zautomatyzowanego podejmowania decyzji, w tym profilowaniu.

Podanie danych osobowych:

Podanie danych osobowych jest dobrowolne, ale jest niezbędne do tego przy przystąpieniu do udziału w postępowaniu na wyłonienie Wykonawcy lub do zawarcia i wykonania umowy. Konsekwencją niepodania danych osobowych jest brak możliwości wzięcia udziału w postępowaniu o jakim mowa powyżej, zawarcia umowy lub podjęcia przez nas innych działań na Państwa żądanie.

Odbiorcy danych:

Odbiorcami danych mogą być firmy, które dostarczają nam usługi w związku z prowadzoną działalnością, w ramach których dochodzi do przetwarzania danych osobowych we wskazanych powyżej celach. Do kategorii tych podmiotów można zaliczyć w szczególności operatora pocztowego lub firmy świadczące usługi pocztowe, w zakresie w jakim jest to niezbędne do doręczenia korespondencji, dostawców usług IT, w zakresie utrzymania systemów, aplikacji i dostarczenia narzędzi IT wykorzystywanych do przetwarzania danych osobowych, inspektora ochrony danych w zakresie niezbędnym do realizacji swoich zadań, o jakich mowa w przepisach RODO, podmioty świadczące usługi prawne, doradcze czy też inne podmioty, które wspólnie z nami współuczestniczą w realizacji i wykonaniu umowy zawartej z Wykonawcą. W celu uzyskania więcej informacji na temat podmiotów lub ich listy prosimy o kontakt z wyznaczonym IOD.

Dane osobowe mogą być także przekazane do organów państwowych do prowadzonych przez te organy postępowań na podstawie konkretnych przepisów prawnych.

Prawa osoby, której dane są przetwarzane

W zależności od podstaw prawnych przetwarzania danych osobowych i przesłanek, o jakich mowa w art. 7 oraz 15 – 22 RODO każdej osobie, której dane są przetwarzane przysługuje prawo:

- a) dostępu do swoich danych osobowych oraz otrzymania ich kopii (art. 15 RODO);
- b) do sprostowania danych, które są nieprawidłowe oraz uzupełnienia niekompletnych danych (art. 16 RODO);
- c) do usunięcia danych osobowych (art. 17 RODO);
- d) do ograniczenia przetwarzania w przypadkach, o jakich mowa w art. 18 RODO;
- e) przeniesienia danych, w przypadkach określonych w art. 20 RODO;
- f) do złożenia w dowolnym momencie sprzeciwu – z przyczyn związanych ze szczególną sytuacją – wobec przetwarzania dotyczącego jej danych osobowych opartego na podstawie art. 6 ust. 1 lit. f RODO oraz w innych przypadkach, o jakich mowa w treści art. 21 RODO;
- g) wycofania w dowolnym momencie zgody, co pozostaje bez wpływu na zgodność z prawem przetwarzania, którego dokonano na podstawie zgody przed jej wycofaniem (art. 7 RODO).

W celu realizacji którejkolwiek z ww. praw prosimy o kierowanie stosownego żądania do Stalexport Autostrada Małopolska S.A. lub wyznaczonego IOD. W razie wątpliwości związanych ze złożeniem żądania prosimy kontaktować się z IOD telefonicznie pod numerem telefonu 32 76 27512 lub drogą elektroniczną.

- h) Osobie, której dane osobowe są przetwarzane przysługuje także prawo do wniesienia skargi do organu nadzorczego, w przypadku, gdy uważa, że Stalexport Autostrada Małopolska S.A. przetwarza jej dane osobowe niezgodnie z obowiązującym prawem. W Polsce, organem nadzorczym jest Prezes Urzędu Ochrony Danych Osobowych, ul. Stawki 2, 00-193 Warszawa.

ZAŁĄCZNIK NR 5 DO ZAPROSZENIA

Oświadczenie o spełnieniu obowiązków informacyjnych

Oświadczam, że wypełniłem obowiązki informacyjne przewidziane w art. 14 rozporządzenie Parlamentu Europejskiego i Rady (UE) 2016/679 z dnia 27 kwietnia 2016 r. w sprawie ochrony osób fizycznych w związku z przetwarzaniem danych osobowych i w sprawie swobodnego przepływu takich danych oraz uchylenia dyrektywy 95/46/WE (ogólne rozporządzenie o ochronie danych) (Dz. Urz. UE L 119 z 04.05.2016, str. 1) wobec osób fizycznych, od których dane osobowe bezpośrednio lub pośrednio pozyskałem w celu ubiegania się o udzielenie zamówienia określonego w przedmiotowym Zaproszeniu do składania ofert z dnia 13 października 2021 r.. Podmiotom tym zostały przekazane informacje na temat przetwarzania ich danych osobowych przez Zamawiającego – Stalexport Autostrada Małopolska S.A. zgodnie z zakresem wskazanym w treści Klauzuli informacyjnej stanowiącej załącznik nr 5 do ww. Zaproszenia.

.....

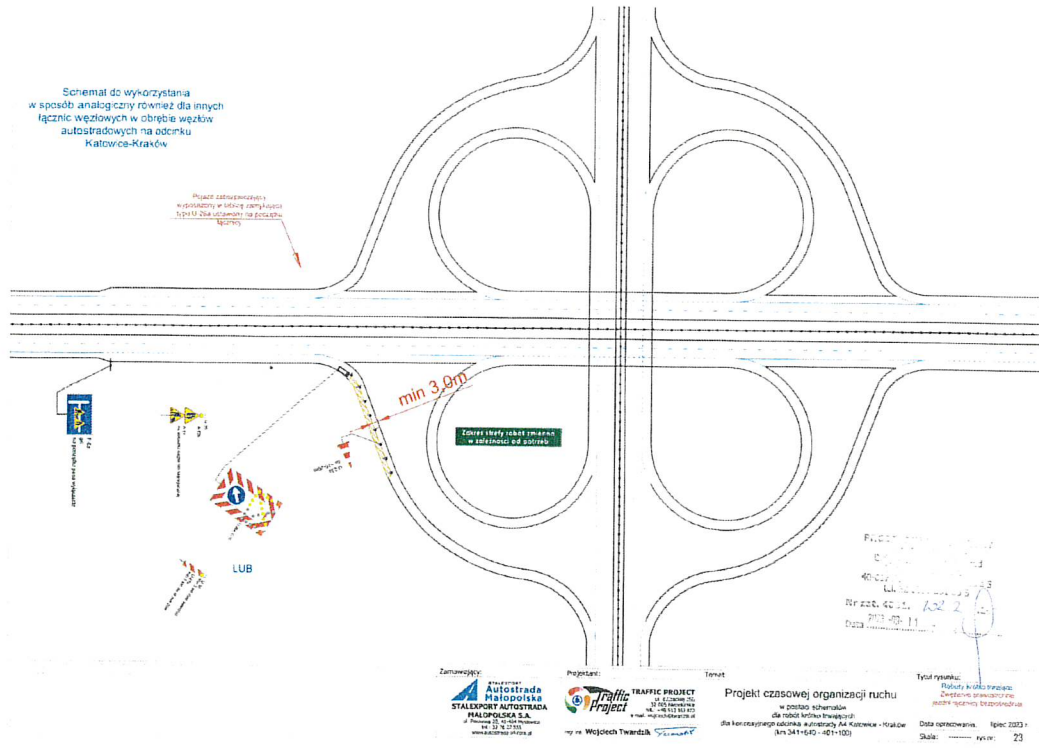
Miejscowość, data

.....

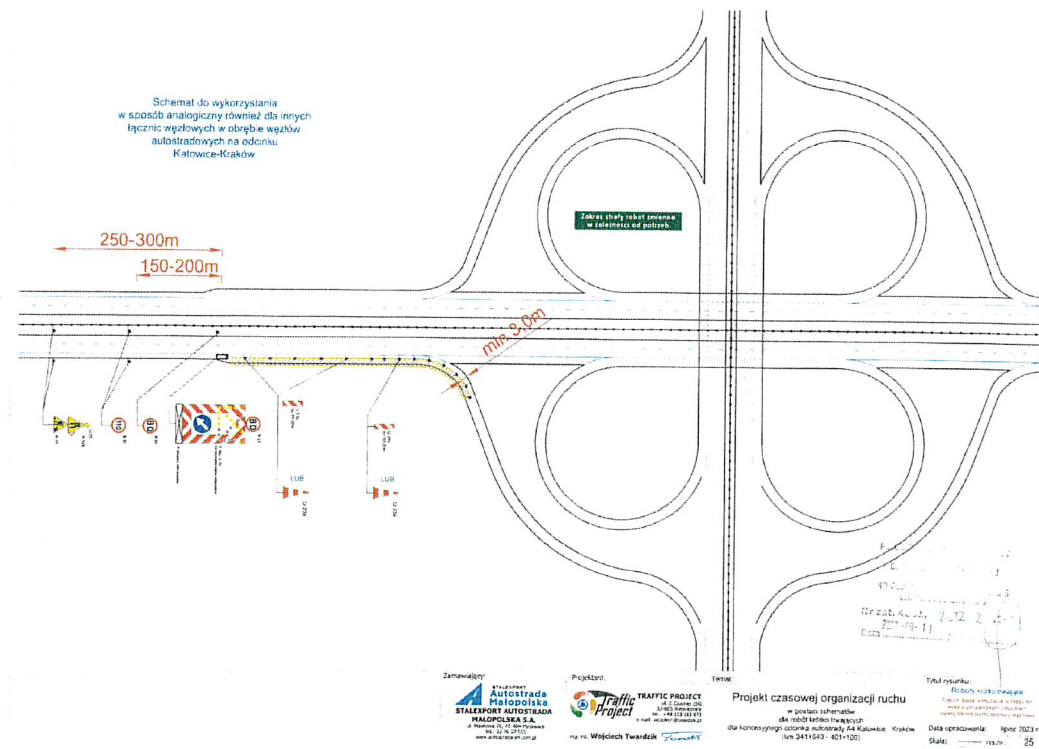
Podpis Oferenta / osoby uprawnionej
do reprezentowania Oferenta

Załącznik nr 7 - proponowane typy Schematów oznakowania Robót:

– nr 23.



– nr 25.



ZAŁĄCZNIK NR 6 DO ZAPROSZENIA

INFORMACJA

na temat przetwarzania danych osobowych osób uprawnionych do reprezentowania lub działania w imieniu Oferenta/Wykonawcy

Dane kontaktowe Administratora danych:

Stalexport Autostrada Małopolska S.A. z siedzibą w Mysłowicach
41-404 Mysłowice, ul. Piaskowa 20
e-mail: a4@autostrada-a4.com.pl
www.autostrada-a4.com.pl

Dane kontaktowe inspektora ochrony danych (IOD):

Inspektor ochrony danych w Stalexport Autostrada Małopolska S.A.
Katarzyna Wojtaszyn
41-404 Mysłowice, ul. Piaskowa 20
e-mail: inspektor@autostrada-a4.com.pl
tel. +48 32 76 27 512

Cel przetwarzania danych osobowych, podstawa prawna oraz czas przechowywania:

Przy okazji zawieranych lub zawartych umów może dochodzić do przetwarzania danych osobowych osób fizycznych innych niż Wykonawcy, np. członków Zarządu, prokurentów jako uprawnionych do reprezentowania Wykonawcy przy zawieraniu umowy, pracowników, współpracowników, w tym przedstawicieli innych firm współpracujących z Wykonawcą. Wynika to z faktu, że bardzo często, by doszło do zawarcia oraz wykonania umowy strony muszą porozumieć się co do szczegółów zawarcia lub wykonania umowy i zwykle czynią to przez wyżej wymienione kategorie osób. Podstawą prawną przetwarzania danych osobowych tej kategorii osób jest nasz prawnie uzasadniony interes (art. 6 ust. 1 lit. f RODO), za który uznajemy:

- prowadzenie komunikacji na potrzeby wykonania zawartych lub zawieranych umów. W tym zakresie dane będą przetwarzane przez czas trwania umowy lub prowadzenia działań przed zawarciem umowy;
- ustalenie, dochodzenie i obronę roszczeń. Dane te będą przetwarzane do momentu upływu terminu przedawnienia roszczeń, a w przypadku wszczęcia postępowania sądowego lub jakiegokolwiek innego prowadzonego przez organy państwowe – do momentu jego prawomocnego zakończenia.

Źródło pochodzenia danych i zakres ich gromadzenia, transfer poza UE

Państwa dane osobowe mogliśmy otrzymać od Wykonawcy, z którym Państwo współpracują i są upoważnieni do jego reprezentowania w kontaktach z nami lub uzyskali je bezpośrednio od Państwa, jako osób, z którymi bezpośrednio się kontaktujemy. Zakres przetwarzanych danych uzależniony jest zawsze od rodzaju kontaktu i Państwa roli, np. inne mogą być dane prokurenta, który reprezentuje Wykonawcę przy zawieraniu umowy, a inny zakres danych pracownika, z którym ustalamy np. szczegóły terminu wykonania konkretnych czynności – wówczas, co do zasady są to Państwa dane tzw. służbowe (np. podane w umowie) takie jak imię, nazwisko, służbowy numer telefonu, adres e-mail, adres korespondencyjny, a zatem dane których potrzebujemy, by móc z Państwem się komunikować. Państwa dane nie są przekazywane poza teren UE/EOG, nie podlegają także procesowi zautomatyzowanego podejmowania decyzji, w tym profilowaniu.

Odbiorcy danych:

Odbiorcami danych mogą być firmy, które dostarczają nam usługi w związku z prowadzoną działalnością, w ramach których dochodzi do przetwarzania danych osobowych we wskazanych powyżej celach. Do kategorii tych podmiotów można zaliczyć w szczególności operatora pocztowego lub firmy świadczące usługi pocztowe, w zakresie w jakim jest to niezbędne do doręczenia korespondencji, dostawców usług IT, w zakresie utrzymania systemów, aplikacji i dostarczenia narzędzi IT wykorzystywanych do przetwarzania danych osobowych, inspektora ochrony danych w zakresie niezbędnym do realizacji swoich zadań, o jakich mowa w przepisach RODO, podmioty świadczące usługi prawne, doradcze czy też inne podmioty, które wspólnie z nami współpracują w realizacji i wykonaniu umowy zawieranej lub zawartej z Wykonawcą, którego Państwo reprezentują. W celu uzyskania więcej informacji na temat podmiotów lub ich listy prosimy o kontakt z wyznaczonym IOD.

Dane osobowe mogą być także przekazane do organów państwowych do prowadzonych przez te organy postępowań na podstawie konkretnych przepisów prawnych.

Prawa osoby, której dane są przetwarzane

W zależności od podstaw prawnych przetwarzania danych osobowych i przesłanek, o jakich mowa w art. 7 oraz 15 – 22 RODO każdej osobie, której dane są przetwarzane przysługuje prawo:

- i) dostępu do swoich danych osobowych oraz otrzymania ich kopii (art. 15 RODO);
- j) do sprostowania danych, które są nieprawidłowe oraz uzupełnienia niekompletnych danych (art. 16 RODO);
- k) do usunięcia danych osobowych (art. 17 RODO);
- l) do ograniczenia przetwarzania w przypadkach, o jakich mowa w art. 18 RODO;
- m) przenoszenia danych, w przypadkach określonych w art. 20 RODO;
- n) do złożenia w dowolnym momencie sprzeciwu – z przyczyn związanych ze szczególną sytuacją – wobec przetwarzania dotyczącego jej danych osobowych opartego na podstawie art. 6 ust. 1 lit. f RODO oraz w innych przypadkach, o jakich mowa w treści art. 21 RODO;
- o) wycofania w dowolnym momencie zgody, co pozostaje bez wpływu na zgodność z prawem przetwarzania, którego dokonano na podstawie zgody przed jej wycofanie (art. 7 RODO).

W celu realizacji któregośkolwiek z ww. praw prosimy o kierowanie stosownego żądania do Stalexport Autostrada Małopolska S.A. lub wyznaczonego IOD. W razie wątpliwości związanych ze złożeniem żądania prosimy kontaktować się z IOD telefonicznie pod numerem telefonu 32 76 27512 lub drogą elektroniczną.

p) Osobie, której dane osobowe są przetwarzane przysługuje także prawo do wniesienia skargi do organu nadzorczego, w przypadku, gdy uważa, że Stalexport Autostrada Małopolska S.A. przetwarza jej dane osobowe niezgodnie z obowiązującym prawem. W Polsce, organem nadzorczym jest Prezes Urzędu Ochrony Danych Osobowych, ul. Stawki 2, 00-193 Warszawa.



