

WYTYCZNE

(WARUNKI WYKONYWANIA ROBÓT)

dla WYKONANIA NAPRAW ELEMENTÓW ŻELBETOWYCH ORAZ USZCZELNIENIA
DYLATAcji OBIEKTÓW MOSTOWYCH NR M08 W KM 345+600 I
M28 W KM 368+241 KONCESYJNEGO ODCINKA
AUTOSTRADY A4 KATOWICE - KRAKÓW

1. Zakres Robót jest zgodny z pkt 2.1 zapytania ofertowego.

2. Wytyczne wykonawcze Zamawiającego dla robót.

1. Przed rozpoczęciem Robót Wykonawca przedstawi do zatwierdzenia Inspektorowi Nadzoru następujące dokumenty :
 - a/ karty informacyjne, aprobaty techniczne, atesty, deklaracje zgodności, świadectwa dopuszczenia dla wszystkich materiałów przewidzianych do wykonania Robót wg indywidualnych ustaleń z Inspektorem Nadzoru.
 - b/ Projekt Technologii i Organizacji Robót zawierający m. in. projekt zabezpieczenia terenu prowadzonych robót, a jeżeli będzie taka potrzeba również projekt tymczasowej organizacji ruchu.
 - c/ szczegółowy harmonogram realizacji robót w rozbiciu na poszczególne etapy opisane w punkcie 2.1 zapytania ofertowego.
2. Jeżeli w trakcie realizacji Robót będzie konieczne zwiększenie lub zmniejszenie wskazanego zakresu robót albo wykonanie robót zamiennych, to wówczas Wykonawca przed przystąpieniem do ich realizacji będzie musiał uzyskać akceptację Zamawiającego na taki zwiększony, zmniejszony lub zmieniony zakres.
3. Wszystkie materiały użyte do wykonania robót oraz zastosowane rozwiązania muszą odpowiadać wymaganiom właściwym dla autostrad płatnych oraz muszą posiadać aktualne deklaracje zgodności i aprobaty techniczne. Materiały przed ich użyciem i zabudowaniem podlegają zatwierdzeniu przez Inspektora Nadzoru.
4. Wykonawca zapewni, aby tymczasowo składowane materiały, do czasu, gdy będą one potrzebne do realizacji Robót, były zabezpieczone przed zanieczyszczeniem, zachowały swoją jakość i właściwości oraz były dostępne do kontroli przez Inspektora Nadzoru. Miejsca czasowego składowania będą zlokalizowane w miejscach uzgodnionych z Inspektorem Nadzoru lub poza terenem Robót w miejscach zorganizowanych przez Wykonawcę.

5. Wykonawca zobowiązany jest opracować i przedstawić 3 egz. dokumentacji powykonawczej w wersji papierowej, która będzie zawierała: opis organizacji i technologii robót wskazanych w pkt. 2.1 Zapytania ofertowego (w tym zabezpieczenie terenu prowadzonych robót), oraz karty informacyjne, aprobaty techniczne, atesty, deklaracje zgodności, świadectwa dopuszczenia dla wszystkich materiałów zabudowanych i zatwierdzonych przez Inspektora Nadzoru a także dokumentację zdjęciową.

3. Organizacja i zabezpieczenie robót

1. Wykonawca zapewni podczas wykonywania Robót właściwą ich organizację zgodnie z zatwierdzonym przez Niezależnego Inżyniera Projektem Technologii i Organizacji Robót (PTIOR) uwzględniającym w razie potrzeby również projekty zabezpieczenia i oznakowania terenu na którym prowadzone będą roboty.
2. Drogi dojazdowe użytkowane przez Wykonawcę i posesje, na które będą oddziaływały Roboty i transport budowlany, zostaną skontrolowane po zakończeniu Robót, a wszelkie zniszczenia spowodowane działalnością Wykonawcy muszą być przez Wykonawcę naprawione na jego koszt, w sposób satysfakcjonujący zainteresowane strony.
3. Wszystkie elementy rozbierane w celu uzyskania dostępu do placu budowy należy niezwłocznie przywrócić do stanu poprzedniego po zakończeniu Robót w danej lokalizacji. Rozebrane elementy drogowych barier ochronnych (o ile będzie tego wymagała specyfika Robót) muszą być odtworzone po ich zakończeniu z tych samych elementów systemu (zastosowanego w danej lokalizacji) lub w przypadku uszkodzenia wymienione.
4. Wykonawca ze szczególną starannością będzie planował, a następnie realizował, operacje wprowadzania i likwidacji czasowej organizacji ruchu w miejscach prowadzonych Robót.
5. Przed wprowadzeniem jakiegokolwiek zmiany w organizacji ruchu Wykonawca zobowiązany jest brać pod uwagę fakt, że w rejonie prowadzonych prac mogą być realizowane inne roboty budowlane. W związku z tym niezbędne jest uzgadnianie planowanych zmian z innymi Wykonawcami.
6. Wykonawca powinien zapewnić i utrzymywać w dobrym stanie wszystkie elementy oznakowania oraz urządzeń bezpieczeństwa ruchu; Wykonawca musi zapewnić dobrą widoczność urządzeń BRD i oznakowania przez cały okres wykonywania Robót, zwłaszcza w nocy oraz podczas niekorzystnych warunków atmosferycznych.

W razie konieczności Wykonawca własnym staraniem i na własny koszt odpowiednio zmodyfikuje czasową organizację ruchu wprowadzoną na czas prowadzenia Robót,

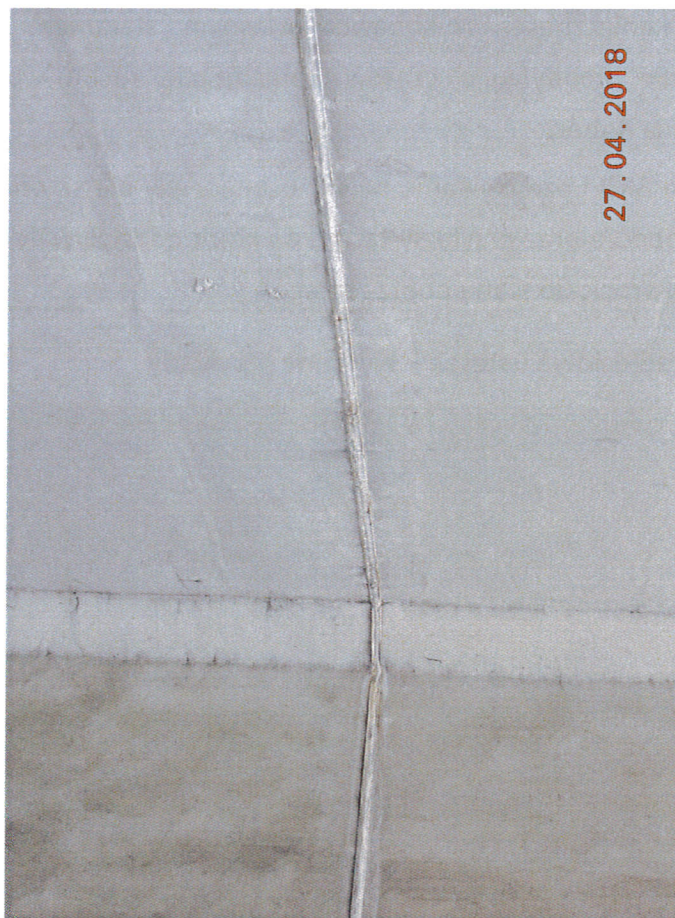
7. Urządzenia BRD i oznakowanie należy usunąć, gdy nie są one dłużej potrzebne, a jezdnię, pobocze oraz przyległy teren, na które oddziaływały prowadzone Roboty, należy przywrócić do stanu poprzedniego.

4. Dokumentacja zdjęciowa usterek – wybrane przykłady

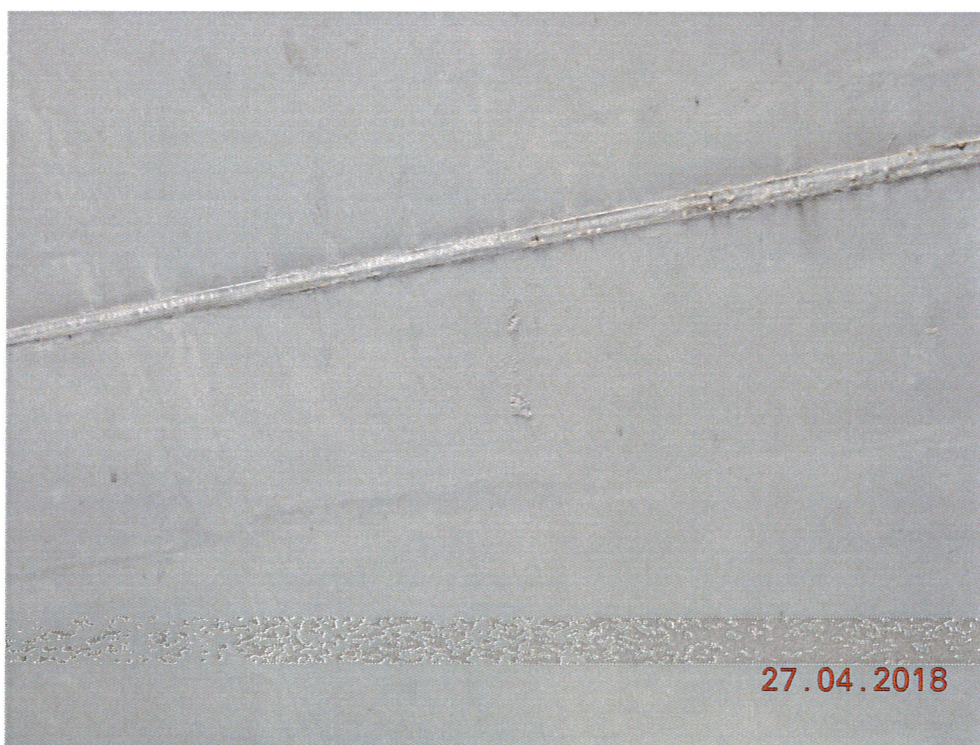


Zdj. 1. Obiekt M08 – dylatacja między segmentami ramy





Zdj. 2. Obiekt M08 – dylatacja w narożu ramy



Zdj. 3. Obiekt M08 – dylatacja rygla ramy



Zdj. 4. Obiekt M28 – dylatacja między segmentami ramy pod jezdnią w kierunku Krakowa



Zdj. 5. Obiekt M28 – rysa w środkowej części przejazdu w rejonie styku rygła ramy ze ścianą



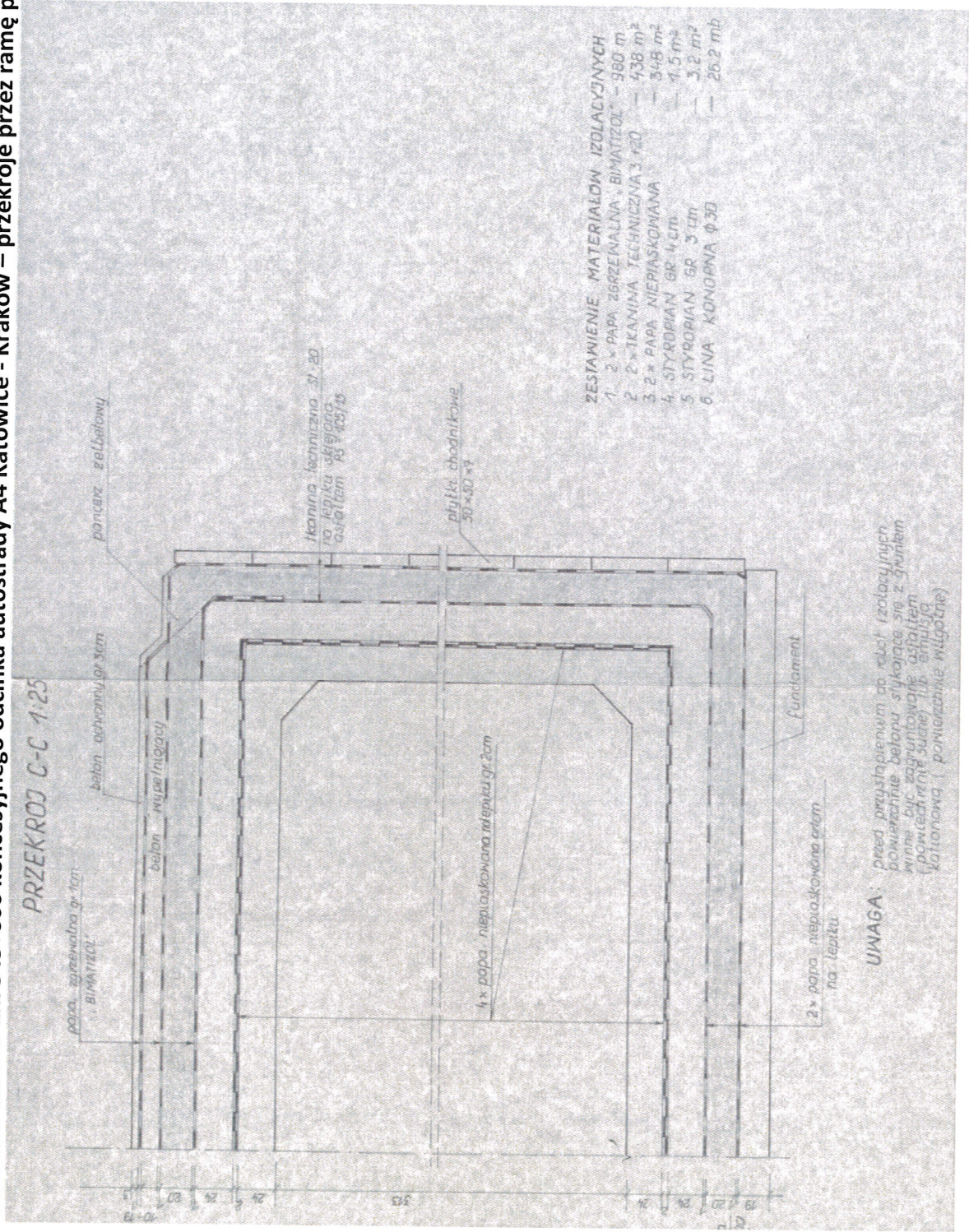
Zdj. 6. Obiekt M28 – rysa na ryglu ramy pod jezdnią w kierunku Katowic



Zdj. 7. Obiekt M28 – wykwit na skrzydle od strony północnej

A handwritten signature in blue ink, located in the bottom left corner of the page. The signature is stylized and appears to be the initials of the author.

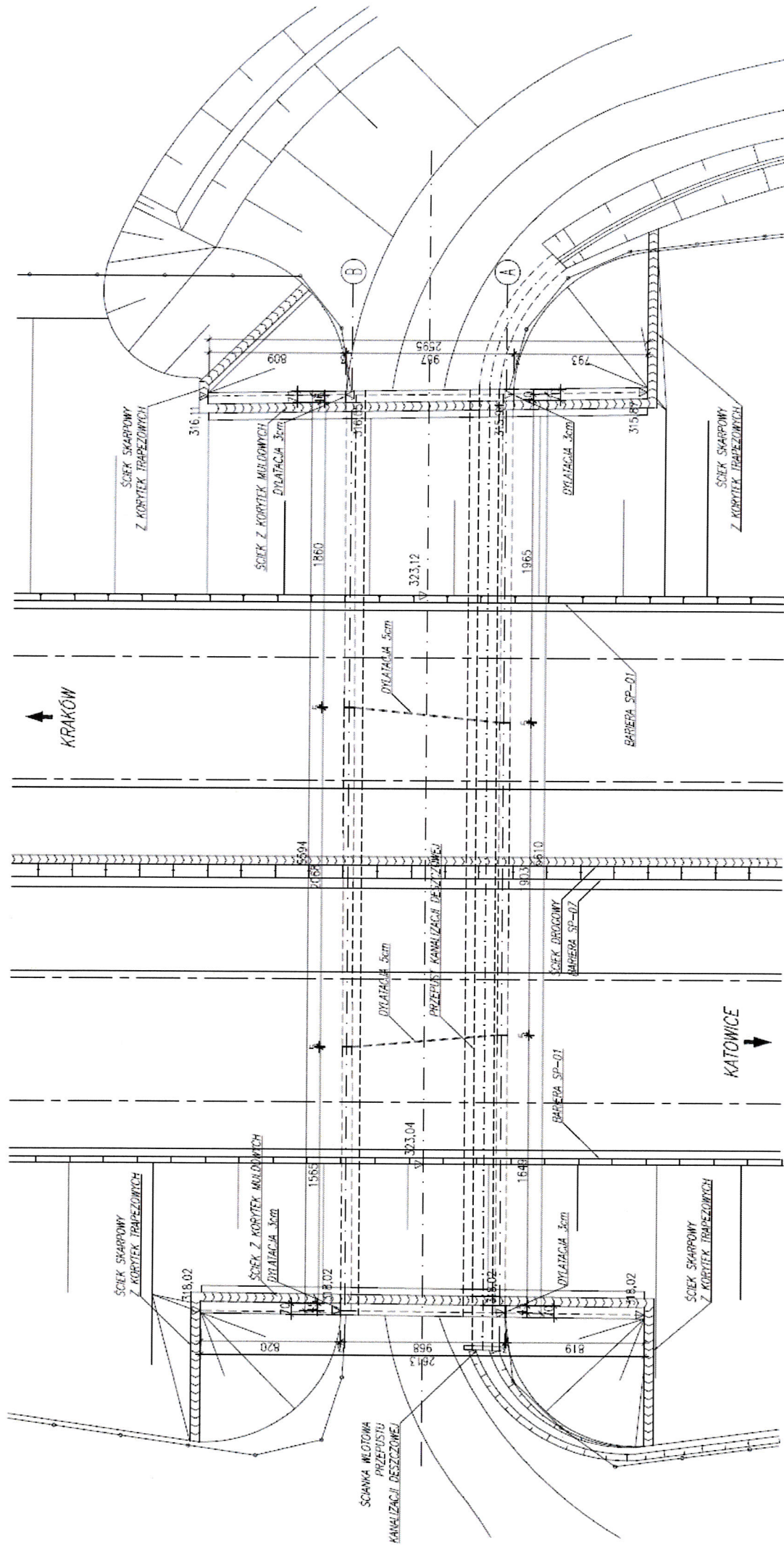
5. Obiekt nr M08 w km 345+600 koncesyjnego odcinka autostrady A4 Katowice - Kraków – przekroje przez ramę przejazdu; szczegóły dylatacji



Handwritten signature

6. Obiekt nr M28 w km 368+241 koncesyjnego odcinka autostrady A4 Katowice – Kraków - rzut oraz widok z boku

WIDOK Z GÓRY
1:200



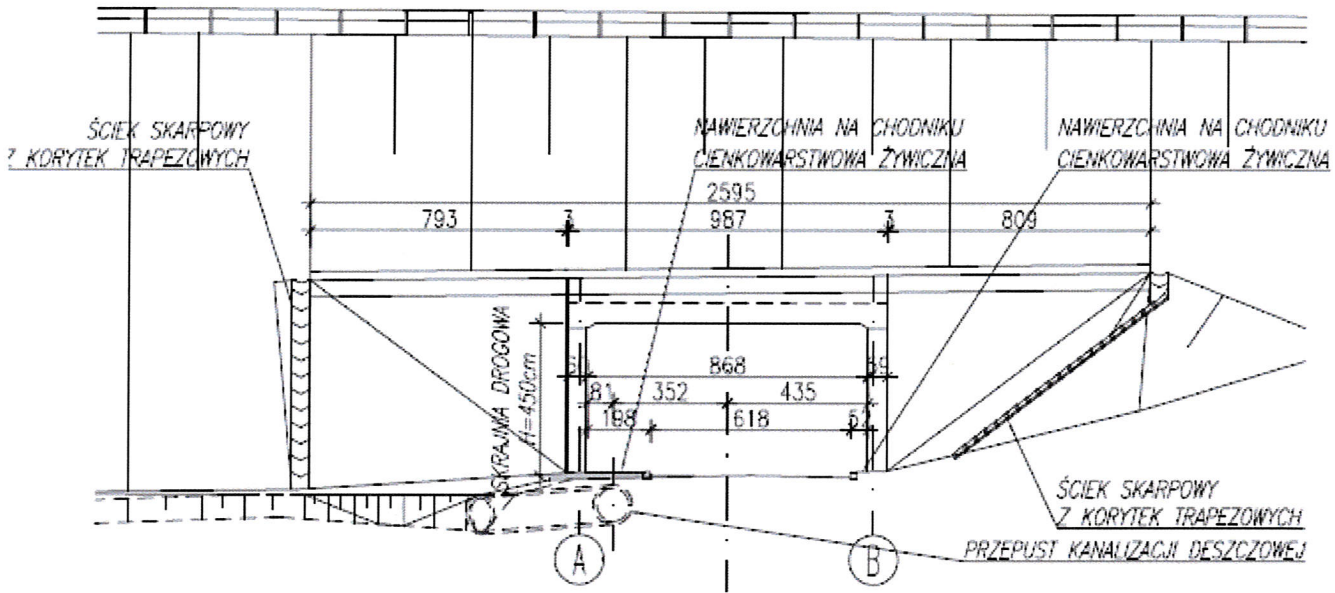
WIDOK OD STRONY POŁUDNIOWEJ

PRZEKRÓJ A-A

1:100

KATOWICE ←

→ KRAKÓW



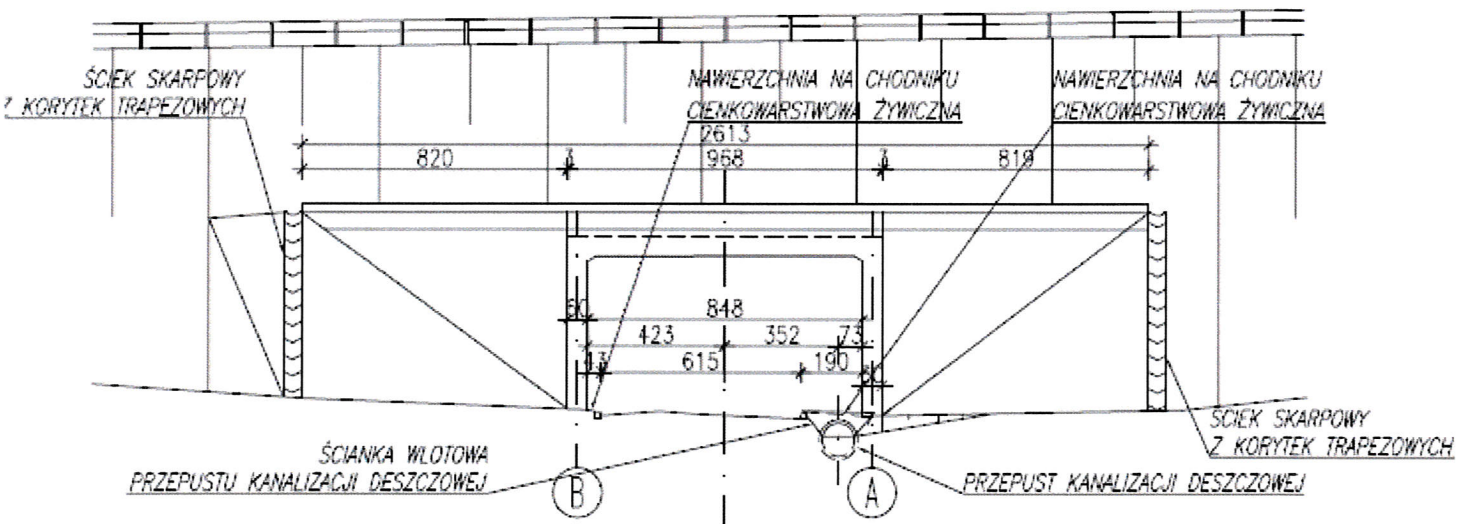
WIDOK OD STRONY PÓŁNOCNEJ

PRZEKRÓJ B-B

1:100

← KRAKÓW

KATOWICE →



Handwritten signature in blue ink.